

Operat wodnoprawny na :

**Wykonanie przekroczenia linią kablową średniego napięcia Cieku od Potoku
w km 4+814 na dz. o nr ew. 571 w miejscowości Potok Wielki gm. Jędrzejów,
pow. jędrzejowski w ramach zadania pn. „PBW przebudowy linii SN GPZ
Jędrzejów1 - Wodzisław odg.: bramka nr 1241 - Potok Mały 3,4 - Potok Wielki
3,4 - Potok dziadówki - Potok RSP w msc. Potok gm. Jędrzejów - etap II.1”**

Wnioskujący: PGE Dystrybucja S.A.
Ul. Garbarska 21A
20-340 Lublin
AZAKO Sp. z o.o.
Dzielna 32 dB
26-300 Opoczno

Pełnomocnik: Paweł Kowalczyk
Autorzy do korespondencji:

AZAKO Sp. z o.o.
Dzielna 32 dB
26-300 Opoczno

mgr inż. Paweł Kowalczyk
Uprawnienia budowlane do projektowania
bez ograniczeń w specjalności instalacyjnej
w zakresie sieci, instalacji i urządzeń
elektrycznych i elektroenergetycznych
nr ewid. LOD/1927/P00E/12

Niniejsza dokumentacja/projekt/operat
posłużył(a) jako materiał dowodowy
do wydania decyzji

znak: *18.202.1.6210.86.2022.69*

z dnia: *12.10.2022*

Sierpień 2022 r.

Państwowe Gospodarstwo Wodne
Wodociąg
Zarząd Ziemi w Kielcach
ul. Robotnicza 5, 25-662 Kielce

SPIS TREŚCI :

I. Podstawa Prawna

II. Część opisowa :

1. Oznaczenie Zakładu ubiegającego się o wydanie pozwolenia, jego siedziby i adresu.
2. Wyszczególnienie:
 - a) Cel i zakres zamierzonego korzystania z wód.
 - b) Cel i rodzaj planowanych do wykonania urządzeń wodnych lub robót.
 - c) Rodzaj urządzeń pomiarowych oraz znaków żeglugowych.
 - d) Rodzaj i zasięg oddziaływania zamierzonego korzystania z wód lub planowanych do wykonania urządzeń wodnych.
 - e) Stan prawny nieruchomości usytuowanych w zasięgu oddziaływania zamierzonego korzystania z wód lub planowanych do wykonania urządzeń wodnych, z podaniem siedzib i adresów ich właścicieli, zgodnie z ewidencją gruntów i budynków.
 - f) Obowiązki ubiegającego się o wydanie pozwolenia wodnoprawnego w stosunku do osób trzecich.
3. Opis i lokalizacja urządzenia wodnego, w tym nazwa obrębu ewidencyjnego z numerami działek ewidencyjnych oraz współrzędne.
4. Charakterystyka wód objętych pozwoleniem wodnoprawnym.
5. Charakterystyka odbiornika ścieków objętego pozwoleniem wodnoprawnym.
6. Ustalenia wynikające z:
 - a) Planu gospodarowania wodami na obszarze dorzecza.
 - b) Planu zarządzania ryzykiem powodziowym.
 - c) Planu przeciwdziałania skutkom suszy.
 - d) Programu ochrony wód morskich.
 - e) Krajowego programu oczyszczania ścieków komunalnych.
 - f) Planu lub programu rozwoju śródlądowych dróg wodnych o szczególnym znaczeniu transportowym.
7. Określenie wpływu planowanych do wykonania urządzeń wodnych lub korzystania z wód na wody powierzchniowe oraz wody podziemne, w szczególności na stan tych wód i realizację celów środowiskowych dla nich określonych.
8. Wielkość przepływu nienaruszalnego, sposób jego obliczania oraz odczytywania, jego wartości w miejscu korzystania z wód.
9. Wielkość średniego niskiego przepływu z wielolecia (SNQ) lub zasobu wód podziemnych.
10. Planowany okres rozruchu i sposób postępowania w przypadku rozruchu, zatrzymania działalności lub awarii urządzeń istotnych dla realizacji pozwolenia wodnoprawnego, a także rozmiar i warunki korzystania z wód oraz urządzeń wodnych w tych sytuacjach wraz z maksymalnym, dopuszczalnym czasem ich trwania.
11. Informacja o formach ochrony przyrody utworzonych lub ustanowionych na podstawie przepisów ustawy z dnia 16 kwietnia 2004 r. o ochronie przyrody, występujących w zasięgu oddziaływania zamierzonego korzystania z wód lub planowanych do wykonania urządzeń wodnych.

III. Wnioski

IV. Załączniki:

- Załącznik 1 - Mapa orientacyjna,
- Załącznik 2 - Plan zagospodarowania terenu w skali 1:500 –*projektowana sieć kablowa SN*,
- Załącznik 3 - Profil przewiertu pod Ciekem od Potoku km 4+814,
- Załącznik 4 - JCWPd 100,
- Załącznik 5 - Opinia WP,
- Załącznik 6 - Uproszczone wypisy z rejestru gruntów,
- Załącznik 7 - Decyzja o ustaleniu lokalizacji inwestycji celu publicznego

Podstawa opracowania

1. **Ustawa z dnia 20 lipca 2017 r. - Prawo wodne** (t.j. Dz.U. z 2021 r. poz. 2233 ze zm.):
 - art. 389 pkt 9 ww. ustawy – pozwolenie wodnoprawne wymagane jest na prowadzenie przez wody powierzchniowe płynące w granicach linii brzegu oraz przez wały przeciwpowodziowe obiektów mostowych, rurociągów, przewodów w rurociągach osłonowych lub przepustów;
 - art. 397 ust. 3 pkt 2 ww. ustawy – Organem właściwym w sprawie pozwoleń wodnoprawnych, o których mowa w art. 388 ust. 1 pkt 1, niewymienionych w art. 397 ust. 3 pkt 1 lit. a, c i d jest Dyrektor Zarządu Zlewni Wód Polskich;
 - art. 407 – art. 409 ww. ustawy – określenie wymogów jakim powinien odpowiadać wniosek o wydanie pozwolenia wodnoprawnego;
 - art. 56, art. 57, art. 59 oraz art. 61 ww. – w sprawie określenia wymagań co do oceny wodnoprawnej.
2. **Ustawa z dnia 27 kwietnia 2001 r. - Prawo ochrony środowiska** (t.j. Dz. U. z 2021 r. poz. 1973 ze zm.),
3. **Rozporządzenie Rady Ministrów z dnia 18 października 2016 r. w sprawie Planu gospodarowania wodami na obszarze dorzecza Wisły** (Dz. U z 2016 r. poz. 1911) (przedłużone zgodnie z Ustawą z dnia 17 listopada 2021 r. o zmianie ustawy o szczególnych rozwiązaniach związanych z zapobieganiem, przeciwdziałaniem i zwalczaniem COVID-19, innych chorób zakaźnych oraz wywołanych nimi sytuacji kryzysowych oraz niektórych innych ustwa),
4. **Rozporządzenie Dyrektora Regionalnego Zarządu Gospodarki Wodnej w Krakowie z dnia 10 października 2017 r. zmieniające rozporządzenie w sprawie warunków korzystania z wód regionu wodnego Górnej Wisły** (Dz. Urz. Woj. Małopolskiego z 2017 r. poz. 6454),
5. **Rozporządzenie Ministra Gospodarki Morskiej i Żeglugi Śródlądowej z dnia 27 sierpnia 2019 r. w sprawie rodzajów inwestycji i działań, które wymagają uzyskania oceny wodnoprawnej** (Dz.U. z 2019 r. poz. 1752),

Państwowe Gospodarstwo Wodne
Wody Polskie
Zarząd Zlewni w Kielcach
ul. Robotnicza 5, 25-662 Kielce

6. Ustawa z dnia 16 kwietnia 2004 r. o ochronie przyrody (t.j. Dz.U. z 2022 r. poz. 916).

Materiały wyjściowe:

- Założenia projektowe inwestycji oraz uzgodnienia uzyskane od Nadzoru Wodnego Jędrzejów
- Wypisy i wyrisy z rejestru gruntów.

Państwowe Gospodarstwo Wodne
Wody Polskie
Zarząd Zlewni w Kielcach
ul. Robotnicza 5, 25-600 Kielce

1. Oznaczenie Zakładu ubiegającego się o wydanie pozwolenia, jego siedziby i adresu.

O wydanie pozwolenia wodnoprawnego ubiega się:

**PGE Dystrybucja S.A.
Ul. Garbarska 21A
20-340 Lublin
Reprezentowanym przez
Pełnomocnik:
Paweł Kowalczyk
Dzielna 32 dB
26-300 Opoczno**

2. Wyszczególnienie

a) Cel i zakres zamierzonego korzystania z wód.

Celem niniejszego operatu wodnoprawnego jest udzielenie pozwolenia wodnoprawnego na wykonanie obiektu budowlanego: wykonanie sieci elektroenergetycznej średniego napięcia w rurze ochronnej SRSØ160 pod Ciekim od Potoku w km 4+814 na dz. o nr ew. 571 w m. Potok Wielki gm. Jędrzejów w ramach zadania pn. „PBW przebudowy linii SN GPZ Jędrzejów1 - Wodzisław odg.: bramka nr 1241 - Potok Mały 3,4 - Potok Wielki 3,4 - Potok dziadówki - Potok RSP w msc. Potok gm. Jędrzejów - etap II.1”.

Projektowane przekroczenia zostaną wykonane metodą bez wykopową za pomocą przewiertu sterowanego w rurze osłonowej na głębokości minimalnej 1,5 m od góry rury osłonowej względem dna cieku. Długość zastosowanej rury ochronnej będzie dłuższa o co najmniej 2,0 m po obu stronach cieku od szerokości koryta cieku pomiędzy górnymi krawędziami jej skarp. W przewiercie sterowanym zostanie poprowadzona sieć elektroenergetyczna kablowa. Miejsca rozpoczęcia i zakończenia przewiertu sterowanego zostaną wykonane z poziomu terenu. W miejscu przekroczenia linią elektroenergetyczną średniego napięcia Ciek od Potoku na dz. o nr ew. 571 dł. rury ochronnej wynosi 1,4 m. Powierzchnia zajętości Ciek od Potoku na dz. o nr ew. 571 w wyniku przekroczenia linią kablową średniego napięcia wynosi 1,4 m².

Państwowe Gospodarstwo Wodne
Wody Polskie
Zarząd Zlewni w Kielcach
ul. Robotnicza 5, 25-367 Kielce

b) Cel i rodzaj planowanych do wykonania urządzeń wodnych lub robót

Projektowana inwestycja ma na celu wykonanie sieci elektroenergetycznej średniego napięcia w rurze ochronnej SR5Ø160 pod Ciekim od Potoku w km 4+814 na dz. o nr ew. 571 w m. Potok Wielki gm. Jędrzejów w ramach zadania pn. „PBW przebudowy linii SN GPZ Jędrzejów1 - Wodzisław odg.: bramka nr 1241 - Potok Mały 3,4 - Potok Wielki 3,4 - Potok dziadówki - Potok RSP w msc. Potok gm. Jędrzejów - etap II.1”. Projektowana sieć koliduje z Ciekim od Potoku w km 4+814. Przekroczenie planuje się wykonać za pomocą przewiertu sterowanego w rurze osłonowej na głębokości minimalnej 1,5 m od góry rury osłonowej względem dna cieku. Komory przewiertu, czyli miejsca wejścia i wyjścia zlokalizowane są na działce o numerze ewidencyjnym 571 w km 4+814. Przewiert sterowany zostanie wykonany z poziomu terenu. Zamierzenie inwestycyjne polegające na przebudowie i rozbudowie sieci elektroenergetycznej zgodnie z art. 29 ustawy z dnia 7 lipca 1994 r. – Prawo budowlane (tekst jednolity Dz.U. 2021 poz. 2351 ze zm.) nie wymaga uzyskania pozwolenia na budowę.

Operat wodno-prawny opracowany został dla potrzeb uzyskania przez inwestora, wymaganego ustawą z dnia 20 lipca 2017 r. – Prawo Wodne – (t.j. Dz.U. z 2021 r. poz. 2233 ze zm.) pozwolenia wodnoprawnego.

Planowana inwestycja nie leży na obszarze zagrożenia powodziowego.

Zgodnie z art. 389 pkt. 9 ustawy Prawo Wodne (t.j. Dz.U. z 2021 r. poz. 2233 ze zm.) na wykonanie urządzeń wodnych oraz na prowadzenie przez wody powierzchniowe płynące w granicach linii brzegu oraz przez wały przeciwpowodziowe obiektów mostowych, rurociągów wymagane jest uzyskanie pozwolenia wodnoprawnego.

Przedmiotowa inwestycja polegająca na przekroczeniu linią kablową średniego napięcia Cieku od Potoku w km 4+814 metodą przewiertu sterowanego nie stanowi inwestycji i działań mogących wpłynąć na możliwość osiągnięcia celów środowiskowych, o których mowa w art. 56, art. 57, art. 59, art. 61 ustawy z dnia 20 lipca 2017 r. – Prawo Wodne, które wymagają uzyskania oceny wodnoprawnej. Przedmiotowa inwestycja nie mieści się w katalogu inwestycji i działań wymienionych w rozporządzeniu Ministra Gospodarki Morskiej i Żeglugi Śródlądowej z dnia 27 sierpnia 2019 r. w sprawie rodzajów inwestycji i działań, które wymagają uzyskania oceny wodnoprawnej (Dz.U. z 2019 r. poz. 1752).

Przedmiotowa inwestycja objęta jest decyzją o ustalenie lokalizacji inwestycji celu publicznego. Zgodnie z decyzją przedmiotowa inwestycja nie jest zaliczana do przedsięwzięć

Państwowe Centrum
Wody i Ścieki
ul. Robotnicza 6, 25-652 Kielce

mogących znacząco oddziaływać na środowisko w rozumieniu rozporządzenia Rady Ministrów z dnia 10 września 2019 r.

Realizacja przedmiotowej inwestycji nie wymaga uzyskania „decyzji o środowiskowych uwarunkowaniach”, o której mowa w ustawie z dnia 3 października 2008r.

c) Rodzaj urządzeń pomiarowych oraz znaków żeglugowych

Ze względu na charakter robót nie jest wymagana budowa urządzeń pomiarowych.

d) Rodzaj i zasięg oddziaływania zamierzonego korzystania z wód lub planowanych do wykonania urządzeń wodnych

Zasięg oddziaływania zamierzonej inwestycji ograniczony jest do części działki o nr ew. 571, przez którą przepływa Ciek od Potoku w m. Potok Wielki gm. Jędrzejów, na której zostanie wykonane przekroczenie linią elektroenergetyczną oraz, na której zostanie rozpoczęty i zakończony przewiert sterowany. Przedmiotowa rura ochronna dla sieci elektroenergetycznej kablowej średniego napięcia SRSØ160 ma dł. 40 m. W miejscu przekroczenia linią elektroenergetyczną średniego napięcia Cieku od Potoku na dz. o nr ew. 571 dł. rury wynosi 1,4 m. Powierzchnia zajętości Cieku od Potoku na dz. o nr ew. 571 w wyniku przekroczenia linią kablową średniego napięcia wynosi 1,4 m².

- e) Stan prawny nieruchomości usytuowanych w zasięgu oddziaływania zamierzonego korzystania z wód lub planowanych do wykonania urządzeń wodnych, z podaniem siedzib i adresów ich właścicieli, zgodnie z ewidencją gruntów i budynków

Zgodnie z ewidencją gruntów i budynków działki na których wykonane zostanie sieć elektroenergetyczna stanowią własność odpowiednio:

Lp.	Nr ewid. działki	Nazwa właściciela	Adres właściciela	Dotyczy
1.	571	Skarb Państwa Powiat Jędrzejowski	ul. 11 listopada 83, 28-300 Jędrzejów	Ciek od Potoku, część działki, na której zostanie rozpoczęty i zakończony przewiert

- f) Obowiązki ubiegającego się o wydanie pozwolenia wodnoprawnego w stosunku do osób trzecich

Inwestor zobowiązany jest do:

- Przed przystąpieniem do realizacji zadania zapoznać wykonawcę z treścią operatu i pozwolenia wodnoprawnego,
- Przejścia pod ciekim wykonać metodą przewiertu sterowanego na głębokości minimum 1,5 m licząc od istniejącego dna cieku do górnej krawędzi rury osłonowej,
- Miejsca przekroczenia należy oznakować w terenie w sposób widoczny i trwały po obu stronach cieku w osi przejścia,
- Zawrzeć graficzne i opisowe przedstawienie zajętości gruntu pokrytego wodą w obrębie przekroczenia zlokalizowanego pod dnem cieku,
- Po zakończeniu prac do uporządkowania terenu robót,
- Powiadomić Nadzór Wodny w Jędrzejowie o terminie rozpoczęcia i zakończenia robót,
- Wykonania prac związanych z przebudową sieci elektroenergetycznej,

- Po zakończeniu inwestycji wykonania inwentaryzacji geodezyjnej przejścia wraz z opisem wykonania przejścia pod dnem cieku i przekazać ją do Nadzoru Wodnego w Jędrzejowie,
- W przypadku wyrządzenia szkód w miejscu inwestycji dokonać ich naprawy na koszt inwestora,

3. Opis i lokalizacja urządzenia wodnego, w tym nazwa obrębu ewidencyjnego z numerami działek ewidencyjnych oraz współrzędne.

Wykonanie sieci elektroenergetycznej średniego napięcia w rurze ochronnej SRSØ160 pod Ciekim od Potoku w km 4+814 na dz. o nr ew. 571 w m. Potok Wielki gm. Jędrzejów w ramach zadania pn. : „PBW przebudowy linii SN GPZ Jędrzejów1 - Wodzisław odg.: bramka nr 1241 - Potok Mały 3,4 - Potok Wielki 3,4 - Potok dziadówki - Potok RSP w msc. Potok gm. Jędrzejów - etap II.1”. Przekroczenie Cieku od Potoku na dz. o nr ew. 571 planuje się wykonać za pomocą przewiertu sterowanego w rurze osłonowej na głębokości minimalnej 1,5 m od góry rury osłonowej względem dna cieku. Długość zastosowanej rury ochronnej będzie dłuższa o co najmniej 2,0 m po obu stronach cieku od szerokości koryta rzeki pomiędzy górnymi krawędziami jej skarp. Rzędna dna Cieku od Potoku w miejscu przekroczenia (w km 4+814) wynosi 251,00 m n.p.m. natomiast minimalna rzędna góry rury osłonowej w miejscu przejścia linią elektroenergetyczną pod dnem rzeki wynosi 249,42 m n.p.m.

Lokalizacja terenu objętego pozwoleniem wodnoprawnym – położenie administracyjne	
Województwo	świętokrzyskie
Powiat	Jędrzejowski
Gmina	Jędrzejów – obszar wiejski
Obręb ewidencyjny	0026 Potok Wielki
Działki ewidencyjne	571

Państwowe Gospodarstwo Wodne
Wody Polskie
Zarząd Zlewniowy na Rzekach
ul. Robotnicza 5, 26-600 Jędrzejów

Określenie położenia charakterystycznych punktów za pomocą współrzędnych Współrzędne układ PL-ETRF2000			
Lp.	Szerokość geograficzna	Długość geograficzna	Lokalizacja
G1	X: 5 608 574,13	Y: 7 446 372,24	<i>Punkty rozpoczęcia przewiertu dz. nr 571</i>
G2	X: 5 608 560,03	Y: 7 446 347,65	<i>Początek przekroczenia Cieku od Potoku w km 4+814 dz. nr 571 w m. Potok Wielki</i>
G3	X: 5 608 559,32	Y: 7 446 346,43	<i>Koniec przekroczenia Cieku od Potoku w km 4+814 dz. nr 571 w m. Potok Wielki</i>
G4	X: 5 608 554,23	Y: 7 464 337,55	<i>Punkty zakończenia przewiertu dz. nr 571</i>

4. Charakterystyka wód objętych pozwoleniem wodnoprawnym

Wykonanie sieci elektroenergetycznej średniego napięcia w rurze ochronnej SRSØ160 pod Ciekim od Potoku w km 4+814 na dz. o nr ew. 571 w m. Potok Wielki gm. Jędrzejów w ramach zadania pn. „PBW przebudowy linii SN GPZ Jędrzejów1 - Wodzisław odg.: bramka nr 1241 - Potok Mały 3,4 - Potok Wielki 3,4 - Potok dziadówki - Potok RSP w msc. Potok gm. Jędrzejów - etap II.1”.

Ciek od Potoku – ciek, dopływ Mierzawy o długości 4,84 km i powierzchni zlewni 21,59 m² w województwie świętokrzyskim.

Prawa właścicielskie w odniesieniu Cieku od Potoku zgodnie z art. 212 ust.1 pkt.1 ustawy z dnia 20 lipca 2017 r. – Prawo Wodne – (t.j. Dz.U. z 2021 r. poz. 2233 ze zm.) sprawują Wody Polskie. Wg obowiązującej ustawy Prawo Wodne t.j. Dz.U. z 2021 r. poz. 2233 ze zm.) przedmiotowa rzeka znajduje się na terenie działania Nadzoru Wodnego w Jędrzejowie, Zarząd Zlewni w Kielcach, Regionalnego Zarządu Gospodarki Wodnej w Krakowie.

Państwowe Gospodarstwo Wodne
Wody Polskie
Zarząd Zlewni w Kielcach
ul. Robotnicza 5, 25-382 Kielce

5. Charakterystyka odbiornika ścieków objętego pozwoleniem wodnoprawnym.

Nie dotyczy

6. Ustalenia wynikające z:

a) Planu gospodarowania wodami na obszarze dorzecza.

Plany gospodarowania wodami są dokumentami strategicznymi, które m.in. opisują stan wód powierzchniowych i podziemnych, określają cele środowiskowe dla jednolitych części wód i obszarów chronionych oraz wskazują zadania prowadzące do osiągnięcia dobrego stanu wód. Opublikowane plany zawierają również listę inwestycji mogących pogorszyć stan wód, których realizacja jest niezbędna dla rozwoju gospodarki. Lista inwestycji stanowi Załącznik Nr 4 do Planów Gospodarowania Wodami.

Obowiązujące warunki korzystania z wód regionu wodnego dla przedmiotowej inwestycji, zostały określone w Rozporządzeniu z dnia 13 października 2017 r. Dyrektora Regionalnego Zarządu Gospodarki Wodnej w Krakowie zmieniające rozporządzenie w sprawie warunków korzystania z wód regionu wodnego Górnej Wisły, w Rozporządzeniu Rady Ministrów z dnia 18 listopada 2016 r. w sprawie Planu gospodarowania wodami na obszarze dorzecza Wisły. Obejmują one:

- ograniczenia w zakresie wprowadzania ścieków do wód powierzchniowych,
- ograniczenia w zakresie poboru wód podziemnych,
- ograniczenia w zakresie wykorzystywania budowli piętrzących,
- ograniczenia w zakresie zachowania przepływu nienaruszalnego.

Zgodnie z zapisami Planu gospodarowania wodami na obszarze dorzecza Wisły jednolita część wód powierzchniowych (JCWP) objęta przedsięwzięciem to „Ciek od Potoku Wielkiego” (kod PLRW2000621664). Pod względem abiotycznym została określona jako potok wyżynny węglanowy z substratem drobnoziarnistym na lessach i lessopodobnych - typ 6. Stanowi ona naturalną część wód, w związku z czym celem środowiskowym dla tej części wód, zgodnie z art. 4.1 Ramowej Dyrektywy Wodnej (RDW) i art. 56 ustawy z dnia 20 lipca 2017 r. - Prawo wodne jest ochrona oraz poprawa ich stanu ekologicznego i stanu chemicznego, tak aby osiągnąć co najmniej dobry stan ekologiczny i dobry stan chemiczny wód

Wody Polskie
ul. Robotnicza 3, 25-017 Kielce

powierzchniowych, a także zapobieganie pogorszeniu ich stanu ekologicznego i stanu chemicznego. Obecnie potencjał tej części wód określono jest jako dobry.

W załączniku nr 2 do rozporządzenia Dyrektora RZGW w Krakowie z dnia 13 października 2017r. zmieniające rozporządzenie w sprawie warunków korzystania z wód regionu wodnego Górnej Wisły Ciek od Potoku figuruje JCWP jako niezagrożona nieosiągnięciem celów środowiskowych.

Zgodnie z art. 317 ust 4 ustawy Prawo Wodne rejestr obszarów chronionych zawiera wykazy:

- jednolitych części wód przeznaczonych do poboru wody na potrzeby zaopatrzenia ludności w wodę przeznaczoną do spożycia przez ludzi,
- jednolitych części wód przeznaczonych do celów rekreacyjnych, w tym kąpieliskowych,
- obszarów wrażliwych na eutrofizację wywołaną zanieczyszczeniami pochodzącymi ze źródeł komunalnych rozumianą jako wzbogacanie wód biogenami, w szczególności związkami azotu lub fosforu, powodującymi przyspieszony wzrost glonów oraz wyższych form życia roślinnego, w wyniku którego następują niepożądane zakłócenia biologicznych stosunków w środowisku wodnym oraz pogorszenie jakości tych wód,
- obszarów przeznaczonych do ochrony siedlisk lub gatunków, o których mowa w przepisach ustawy z dnia 16 kwietnia 2004 r. o ochronie przyrody, dla których utrzymanie lub poprawa stanu wód jest ważnym czynnikiem w ich ochronie,
- obszarów przeznaczonych do ochrony gatunków zwierząt wodnych o znaczeniu gospodarczym.

Cele środowiskowe dla obszarów chronionych:

- w granicach JCWP „Ciek od Potoku Wielkiego” nie zostały wyznaczone obszary chronione przeznaczone do poboru wody na potrzeby zaopatrzenia ludności w wodę przeznaczoną do spożycia,
- w granicach JCWP „Ciek od Potoku Wielkiego” brak jest obszarów przeznaczonych do ochrony gatunków wodnych o znaczeniu ekonomicznym, występują obszary przeznaczone do ochrony siedlisk lub gatunków, gdzie utrzymanie lub poprawa stanu jest ważnym czynnikiem w ich ochronie,
- na obszarze JCWP „Ciek od Potoku Wielkiego” nie zostały wyznaczone jednolite części wód przeznaczone do celów rekreacyjnych w tym obszary wyznaczone jako kąpieliska,

Wody Polskie
ul. Robotnicza 5, 25-032 Kielce

- obszar JCWP „Ciek od Potoku Wielkiego” jest obszarem wrażliwym na substancje biogenne,
- obszar JCWP „Ciek od Potoku Wielkiego” nie znajduje się w wykazie obszarów narażonych na zanieczyszczenia związkami azotu, pochodzącymi ze źródeł rolniczych oraz w wykazie obszarów szczególnie narażonych, z którego odpływ azotu ze źródeł rolniczych do tych wód należy ograniczyć;
- na obszarze JCWP „Ciek od Potoku Wielkiego” nie występują obszary Natura 2000 wyznaczone z mocy Dyrektywy Siedliskowej.

Zgodnie z zapisami Planu Gospodarowania Wodami na obszarze dorzecza Wisły, planowane przedsięwzięcie w miejscowości Potok Wielki zlokalizowane jest na obszarze Jednolitej części wód podziemnych JCWPd100 o kodzie PLGW2000100, dla której stan chemiczny oraz stan ilościowy oceniany jest jako dobry. Jest to część wód niezagrożona nieosiągnięciem ustanowionych dla niej celów środowiskowych. Celem środowiskowym określonym w Planie gospodarowania wodami na obszarze dorzecza Wisły, dla części wód podziemnych będących w co najmniej dobrym stanie chemicznym i dobrym stanie ilościowym, będzie poprawa lub utrzymanie tego stanu do stanu.

Planowane do wykonanie roboty nie są związane z wytwarzaniem jakichkolwiek zanieczyszczeń, które mogłyby wpłynąć na stan wód powierzchniowych i podziemnych, oraz przyczynić się do zmiany obecnie występującego stanu potencjału ekologicznego. Inwestycja nie stwarza zagrożenia nieosiągnięcia celów środowiskowych dla JCW.

b) Planu zarządzania ryzykiem powodziowym.

Celem Planu Zarządzania Ryzykiem Powodziowym na poziomie regionu wodnego, ograniczającym potencjalne negatywne skutki powodzi dla zdrowia i życia ludzi, środowiska, dziedzictwa kulturowego oraz działalności gospodarczej, jest opracowanie programu działań kluczowych (wysokopriorytetowych), zmierzających do zmniejszenia występującego zagrożenia na tzw. obszarach problemowych, zidentyfikowanych w zlewniach planistycznych, ze wskazaniem kolejności i zasadności ich wykonywania. Ważne jest zapobieganie występowaniu powodzi oraz ochrona obszarów, które mogą ucieść na skutek powodzi. Kluczowe znaczenie ma również przygotowanie administracji oraz obywateli do coraz

W opracowaniu uwzględnione zostały:

1. Liczne dane i informacje wstępne, zgodnie z Dyrektywą Powodziową oraz ustawą Prawo wodne pozyskane z następujących opracowań:

- Wstępna ocena ryzyka powodziowego (WORP), której zadaniem było wyznaczenie odcinków dolin rzek o znaczącym ryzyku powodziowym, dla których w pierwszej kolejności opracowano mapy zagrożenia powodziowego i mapy ryzyka powodziowego;
- Mapy zagrożenia powodziowego (MZP), przedstawiające zasięg obszarów zagrożonych powodzią o prawdopodobieństwie wystąpienia $p=1\%$, $p=10\%$ oraz $p=0,2\%$;
- Mapy ryzyka powodziowego (MRP), przedstawiające potencjalne straty, jakie mogą wystąpić na obszarach przedstawionych na mapach zagrożenia powodziowego.

Opracowanie Planów Zarządzania Ryzykiem Powodziowym zgodnie z przepisami zawartymi w art. 9 pkt 2 Dyrektywy Powodziowej odbywa się w sposób skoordynowany z procesem aktualizacji Planów Gospodarowania Wodami na obszarach dorzeczy.

Obszar objęty niniejszym operatem nie znajduje na obszarze zagrożenia powodziowego. Wykonanie przekroczenia linia energetyczną obszaru objętego wnioskiem o wydanie pozwolenia wodnoprawnego nie wpłynie na ryzyko powodziowe na obszarze objętym opracowaniem. Realizacja przedmiotowej inwestycji nie wymaga uzyskania „decyzji o środowiskowych uwarunkowaniach”. Po zakończeniu prac teren zostanie uporządkowany.

c) Planu przeciwdziałania skutkom suszy.

Celem planu przeciwdziałania skutkom suszy na poziomie regionu wodnego ograniczającym potencjalnie negatywne skutki suszy dla zdrowia i życia ludzi, środowiska oraz działalności gospodarczej jest odpowiednie kształtowanie zasobów wodnych oraz ich racjonalnego korzystania. Cele szczegółowe planu przeciwdziałania skutkom suszy dotyczą:

- Skutecznego zarządzania zasobami wodnymi dla zwiększenia dyspozycyjnych zasobów wodnych na obszarach dorzeczy;
- Zwiększenia retencji na obszarach dorzeczy;
- Edukacji i zarządzaniu ryzykiem suszy;
- Formalizacji i zaplanowaniu finansowania działań służących przeciwdziałaniu skutkom suszy. Wszystkie wymienione wyżej działania należy prowadzić w sposób zaplanowany, w głównej mierze skupiając się na działaniach zwiększających odporność

wrażliwych sektorów gospodarki, społeczeństwa i środowiska na powstawanie strat w wyniku suszy. Ważne jest także prowadzenie działań łagodzących skutki suszy w czasie jej wystąpienia. Prawidłowy dobór działań, dokonany na podstawie identyfikacji stanu zasobów wodnych, wyników analizy zagrożenia suszą oraz przeglądu potrzeb, zwiększa potencjał umożliwiający osiągnięcie efektywnych rezultatów przeciwdziałania skutkom suszy.

W opracowaniu uwzględnione zostały informacje i dane zgodne z Rozporządzeniem Ministra Infrastruktury z dnia 15 lipca 2021 r. w sprawie przyjęcia Planu przeciwdziałania skutkom suszy oraz ustawą Prawo Wodne pochodzące z następujących opracowań:

- Mapy modułu przepływu nienaruszalnego określającej ilość wody jaka może zostać pobrana z danego profilu przy zachowaniu przepływu nienaruszalnego, bez pogarszania warunków zaopatrzenia w wodę pozostałych użytkowników w zlewni;
- Mapy modułu zasobów dyspozycyjnych wód podziemnych w obszarach zbilansowanych czyli zasobów odnawialnych pomniejszonych o średnią z wielolecia wielkość przepływu wód;
- Mapy prawdopodobieństwa wystąpienia wartości rocznej KBW – poniżej 150mm czyli obszarów z powtarzającym się deficytem opadów atmosferycznych;
- Mapy klas zagrożenia suszą rolniczą na terenach rolnych i leśnych opracowanej na podstawie danych z wielolecia pozwalająca na wyznaczenie obszarów, na których susza występowała dotychczas najczęściej i najdłużej;
- Mapy klas zagrożenia suszą hydrologiczną – okresów obniżonych zasobów wód powierzchniowych w stosunku do sytuacji przeciętnej z wielolecia;
- Mapy klas zagrożenia suszą hydrogeologiczną w JCWPd przejawiającej się obniżeniem zwierciadła wód podziemnych poniżej stanów niskich ostrzegawczych;
- Mapy łączonego zagrożenia suszą (1987-2018) uwzględniającą wyniki zagrożenia każdego z trzech typów suszy.

Wykonanie przekroczenia linia energetyczną obszaru objętego wnioskiem o wydanie pozwolenia wodnoprawnego nie wpłynie na ryzyko realizacji planu przeciwdziałania skutkom suszy, nie spowoduje zaburzenia stosunków wodnych cieku, pod którym wykonany będzie przewiert sterowany. Po zakończeniu prac teren zostanie uporządkowany.

d) Programu ochrony wód morskich.

Nie dotyczy

e) Krajowego programu oczyszczania ścieków komunalnych.

Nie dotyczy

f) Planu lub programu rozwoju śródlądowych dróg wodnych o szczególnym znaczeniu transportowym.

Nie dotyczy

7. Określenie wpływu planowanych do wykonania urządzeń wodnych lub korzystania z wód na wody powierzchniowe oraz wody podziemne, w szczególności na stan tych wód i realizację celów środowiskowych dla nich określonych.

Planowana do wykonania sieć elektroenergetyczna zlokalizowana jest na obszarze JCPWd o nr 100 i JCPW o nazwie: Ciek od Potoku Wielkiego

Charakterystyka JCWPd nr 100

Identyfikator UE: **PLGW2000100**

Dorzecze: **Wisły**

Region wodny: **Górnej Wisły RZGW Kraków**

Region hydrogeologiczny: **X – środkowomałopolski, XI – nidziański, XIII - przedkarpacki**

Ogólna ocena stanu: **dobry**

Stan ilościowy: **dobry**

Stan chemiczny: **dobry**

Ocena ryzyka niespełnienia celów środowiskowych: **niezagrożona**

Cele środowiskowe: **dobry stan chemiczny i ilościowy**

Charakterystyka JCWP Ciek od Potoku Wielkiego

Europejski kod JCWP: **PLRW2000621664**

Nazwa JCWP: **Ciek od Potoku Wielkiego**

Państwowe Gospodarstwo Wodne
Wody Polskie
Zarząd Zlewni w Kielcach
ul. Ropaniacza 5, 25-062 Kielce

Region wodny: **region wodny Górnej Wisły**

Kod dorzecza: **2000**

Nazwa dorzecza: **obszar dorzecza Wisły**

Typ JCWP: **potok wyżynny węglanowy z substratem drobnoziarnistym na lessach i lessopodobnych (6)**

Status JCW: **naturalna**

Ocena stanu: **dobry stan ekologiczny, dobry stan chemiczny**

Ocena ryzyka nieosiągnięcia celów środowiskowych: **niezagrożona**

Przewidywany zakres prac nie jest związany z wytwarzaniem jakichkolwiek zanieczyszczeń, które mogłyby wpłynąć na stan wód powierzchniowych i podziemnych, oraz przyczynić się do zmiany obecnie występującego stanu potencjału ekologicznego. Inwestycja nie stwarza zagrożenia nieosiągnięcia celów środowiskowych dla JCW.

8. Wielkość przepływu nienaruszalnego, sposób jego obliczania oraz odczytywania jego wartości w miejscu korzystania z wód.

Nie dotyczy

9. Wielkość średniego niskiego przepływu z wielolecia (SNQ) lub zasobu wód podziemnych.

Nie dotyczy

10. Planowany okres rozruchu i sposób postępowania w przypadku rozruchu, zatrzymania działalności lub awarii urządzeń istotnych dla realizacji pozwolenia wodnoprawnego, a także rozmiar i warunki korzystania z wód oraz urządzeń wodnych w tych sytuacjach wraz z maksymalnym, dopuszczalnym czasem ich trwania.

Państwowe Gospodarstwo Wodne
Terenowe w Krakowie
Zarząd Obszaru w Krakowie
ul. Robotnicza 5, 25-000 Kalisz

Prawidłowa budowa sieci elektroenergetycznej eliminuje występowanie awarii podczas użytkowania. Przekroczenie linii elektroenergetyczną zostanie wykonane za pomocą

przewiertu sterowanego na głębokości minimalnej 1,5 m pod dnem Cieku od Potoku mierząc od góry rury osłonowej o gwarantowanej wytrzymałości i jakości.

Umieszczone rury z przewodami energetycznymi pod dnem potoku nie będą miały żadnego wpływu na wody powierzchniowe i podziemne.

11. Informacja o formach ochrony przyrody utworzonych lub ustanowionych na podstawie przepisów ustawy z dnia 16 kwietnia 2004 r. o ochronie przyrody, występujących w zasięgu oddziaływania zamierzonego korzystania z wód lub planowanych do wykonania urządzeń wodnych.

W zasięgu oddziaływania zamierzonego korzystania z wód polegającego na wykonaniu sieci elektroenergetycznej w m. Potok Wielki gm. Jędrzejów pod Ciekem od Potoku na dz. o nr ew. 571 nie występują formy ochrony przyrody ustanowione na podstawie ustawy z dnia 6 kwietnia 2004 r. o ochronie przyrody.

Wnioski końcowe

W oparciu o materiały zawarte w niniejszym opracowaniu wnosi się o udzielenie:

PGE Dystrybucja S.A.

Ul. Garbarska 21A

20-340 Lublin

Reprezentowanym przez:

Pełnomocnik:

Paweł Kowalczyk

Dzielna 32 dB

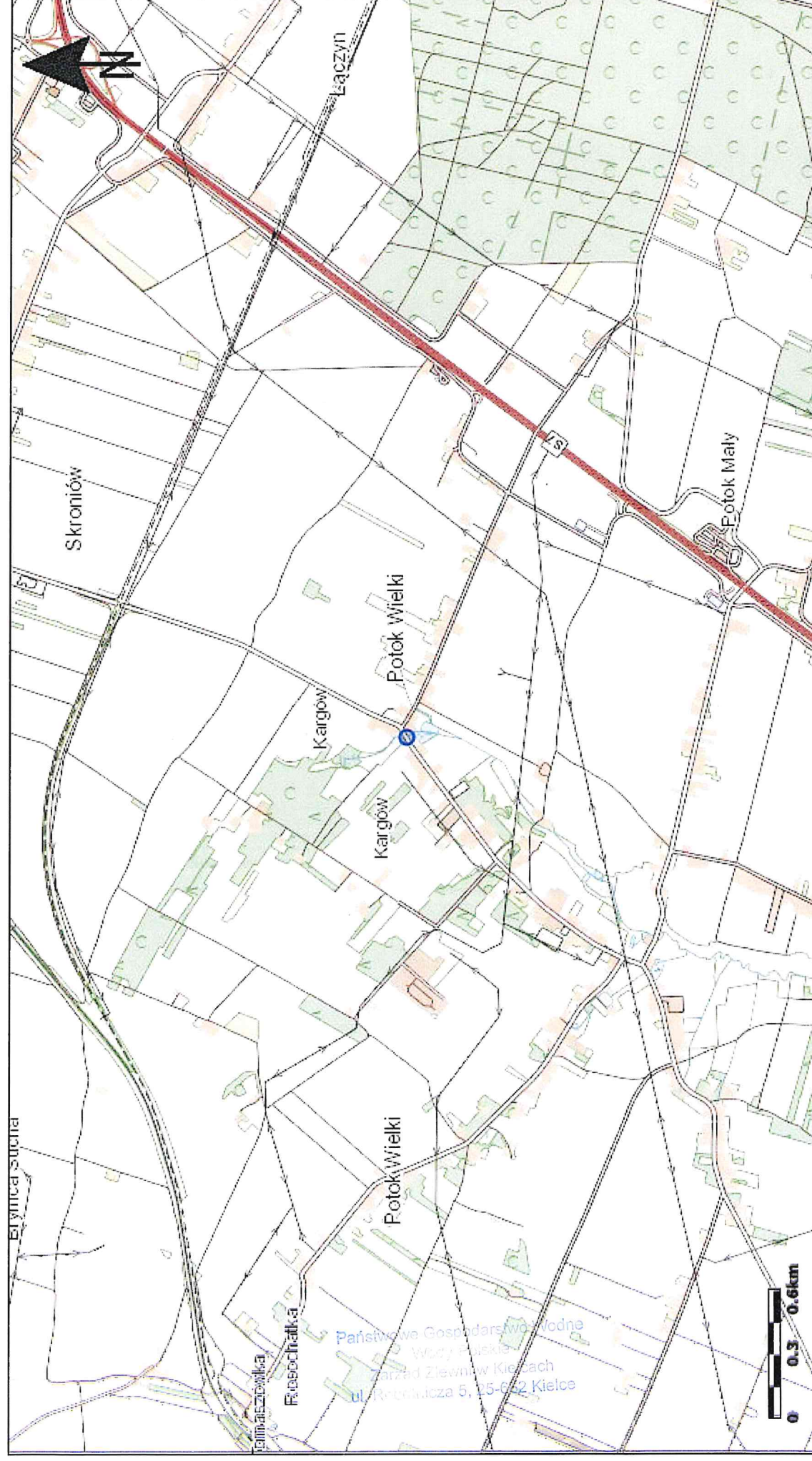
26-300 Opoczno

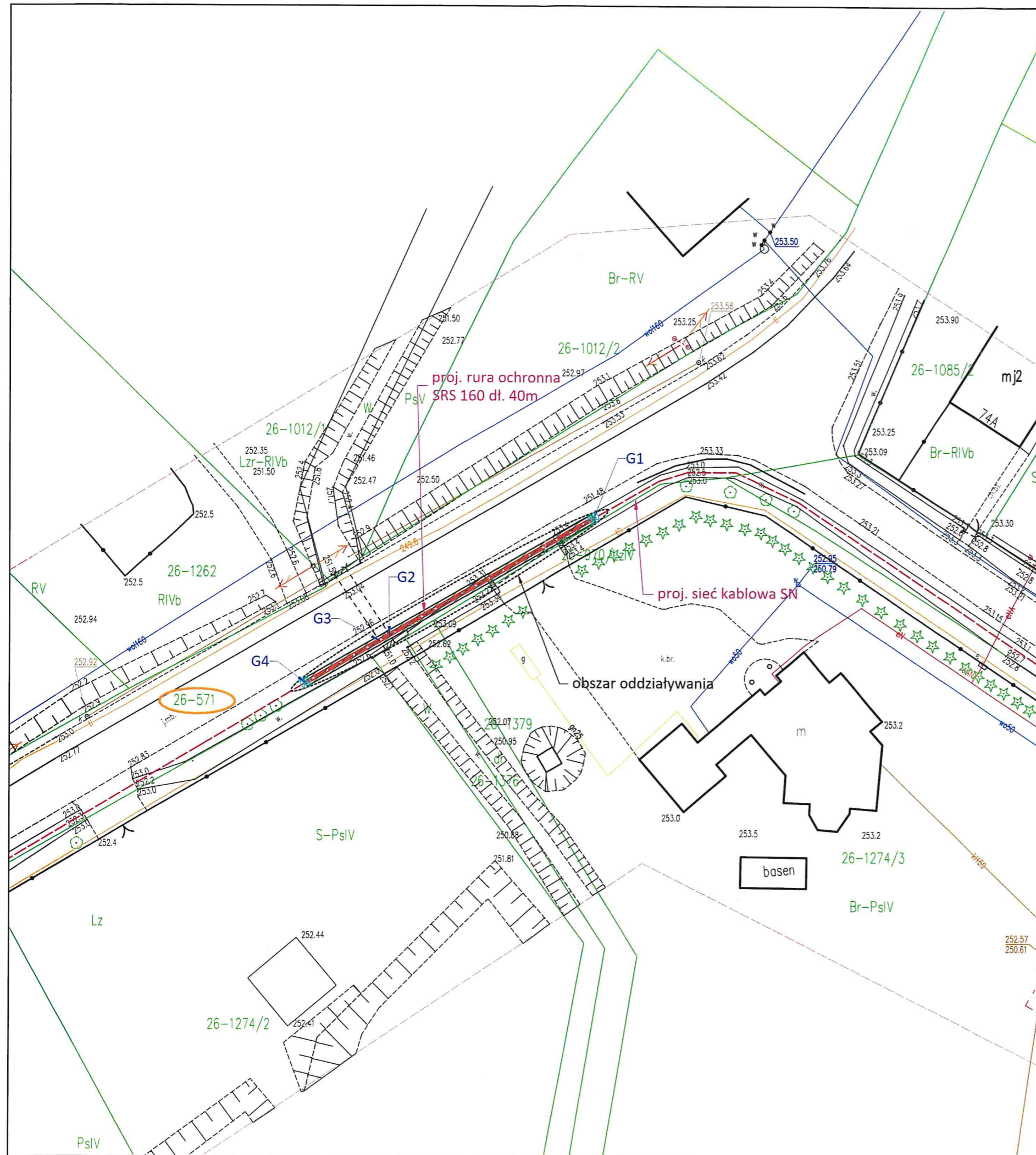
Pozwolenia na wykonanie przekroczenia linią kablową średniego napięcia Cieku od Potoku w km 4+814 na dz. o nr ew. 571 w miejscowości Potok Wielki gm. Jędrzejów w ramach zadania pn. „PBW przebudowy linii SN GPZ Jędrzejów1 - Wodzisław odg.: bramka nr 1241 - Potok Mały 3,4 - Potok Wielki 3,4 - Potok dziadówki - Potok RSP w msc. Potok gm. Jędrzejów - etap II.1”

Określenie położenia charakterystycznych punktów za pomocą współrzędnych Współrzędne układ PL-ETRF2000			
Lp.	Szerokość geograficzna	Długość geograficzna	Lokalizacja
G1	X: 5 608 574,13	Y: 7 446 372,24	Punkty rozpoczęcia przewiertu dz. nr 571
G2	X: 5 608 560,03	Y: 7 446 347,65	Początek przekroczenia Cieku od Potoku w km 4+814 dz. nr 571 w m. Potok Wielki
G3	X: 5 608 559,32	Y: 7 446 346,43	Koniec przekroczenia Cieku od Potoku w km 4+814 dz. nr 571 w m. Potok Wielki
G4	X: 5 608 554,23	Y: 7 464 337,55	Punkty zakończenia przewiertu dz. nr 571

Państwowe Gospodarstwo Wodne
Vice Prezes
Zarząd Złowi w Jędrzejowie
ul. Robotnicza 5, 25-800 Jędrzejów

mgr inż. Paweł Kowalczyk
Uprawnienia budowlane do projektowania
bez ograniczeń w specjalności instalacyjnej
w zakresie sieci, instalacji i urządzeń
elektrycznych i elektroenergetycznych
nr ewid. LOD/1927/P00E/12





Za zgodność z oryginałem
mgr inż. Paweł Kowalczyk
Uprawnienia budowlane do projektowania
bez ograniczeń w specjalności instalacyjnej
w zakresie sieci, instalacji i urządzeń
elektrycznych i elektroenergetycznych
nr ewid. LOD/1927/POOE/12

Mapa stanowi fragment mapy zasadniczej w postaci wektorowej
licencja nr DGK.6642.1270.2019_2602_CL1

Współrzędne geodezyjne punktów:

	X	Y
G1	5608574.13	7446372.24
G2	5608560.03	7446347.65
G3	5608559.32	7446346.43
G4	5608554.23	7446337.55

Legenda:

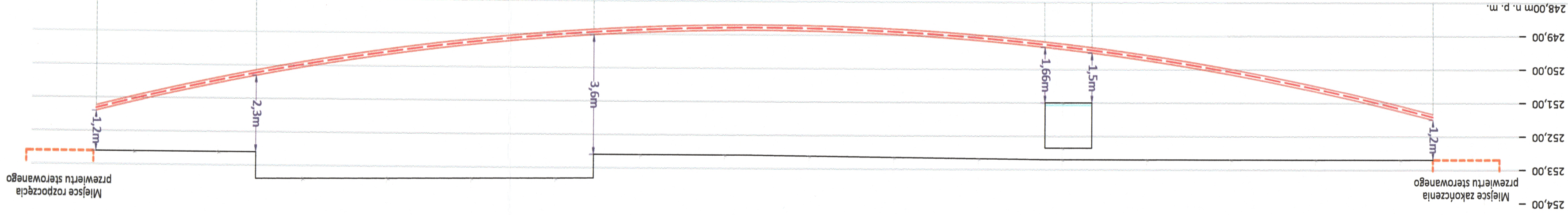
	Projektowana infrastruktura elektroenergetyczna
	Teksty i opisy inwestycji
	Oznaczenie numerów działek biorących udział w projekcie
	Rura ochronna - przewiert
	Powierzchnia zajętości
	Współrzędne punktów charakterystycznych
	Zasięg oddziaływania
	Słupek oznaczeniowy - lokalizacja

Inwestor: PGE Dystrybucja S.A. 20-340 Lublin, ul. Garbarska 21A		
Jednostka projektowa: AZAKO Sp. z o.o., Dzielna 32dB, 26-300 Opoczno		
Nazwa i adres obiektu: Sieć elektroenergetyczna średniego napięcia Potok Wielki, gm. Jędrzejów, pow. jędrzejowski, woj. świętokrzyskie		
Stadium: Uzgodnienie	Nr projektu: K.PTK.190052	Nr umowy: 938/LZA/MC/2019
Projektował: Paweł Kowalczyk	Nr uprawnień: LOD/1927/POOE/12	Podpis:
Asystował: Krystian Ślęzak	Nr uprawnień: Zarząd Zlewni w Kielcach ul. Robotnicza 5, 25-602 Radom	Podpis:
Nazwa rysunku: Plan Zagospodarowania Terenu		Data: 08.2022
		Skala: 1:500
		Nr rysunku: E-01
		Nr strony:

Profil przewietrzu sterowanego pod Ciekłem od Potoku
proj. sieć kablowa SN (15kV)
proj. rura ochronna SRS 160 dt. 40m

dz. 571

1,4m - dł. przewietu pod korytem rzeki
(przepust pod drogą)

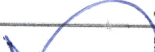
[illegible]

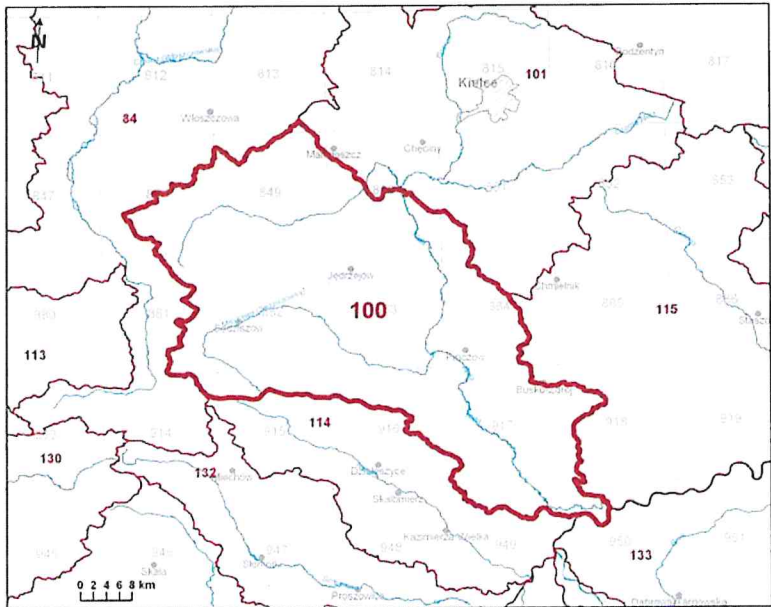
Legenda:

Projektowana infrastruktura elektroenergetyczna	Opis projektowanej infrastruktury
Rura ochronna SRS - przewiert	

Profil przewiertu - Ciek od Potoka
km 4+814

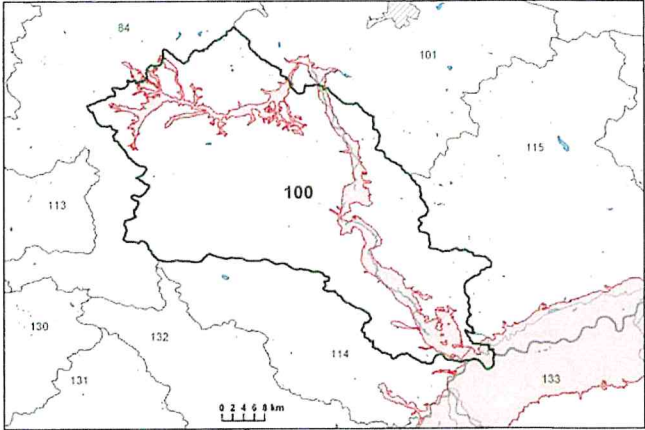
<i>Data:</i>	08.2022
<i>Skala:</i>	1:100
<i>Nr rysunku:</i>	E-02
<i>Nr strony:</i>	

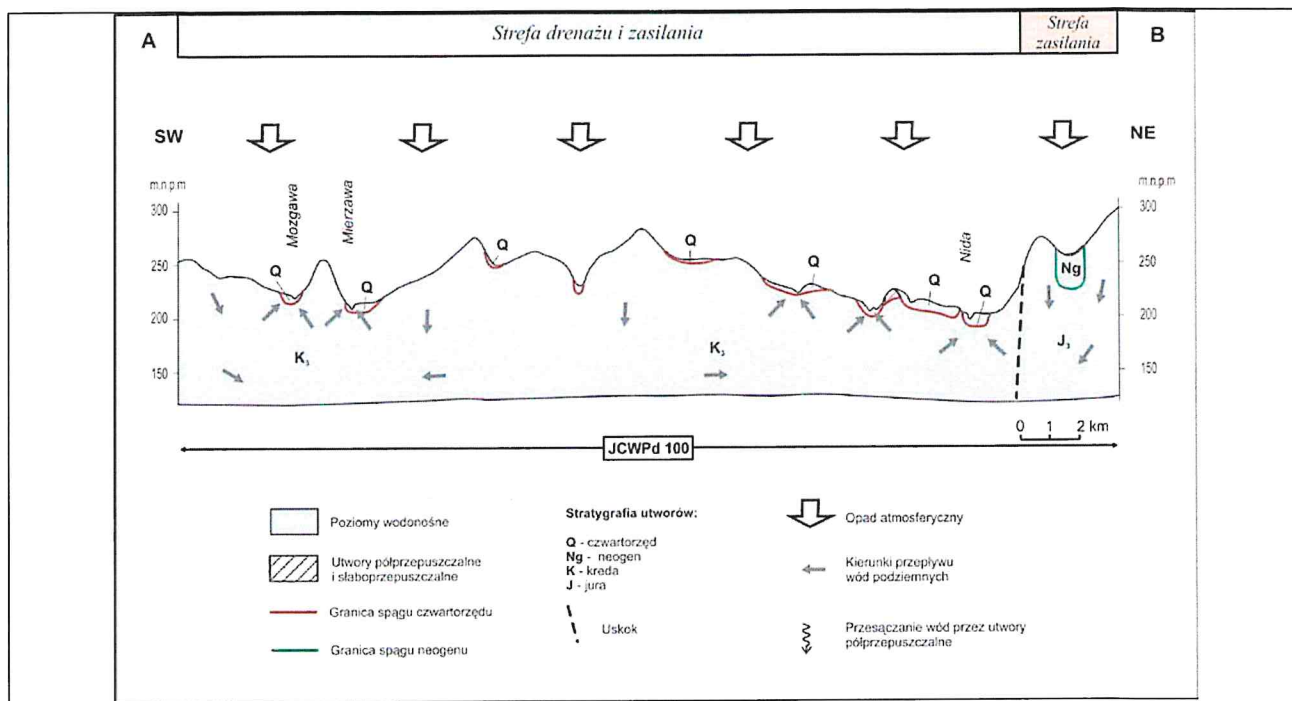
Investor:	PGE Dystrybucja S.A. 20-340 Lublin, ul. Garbarska 21A	
	Jednostka projektowa:	
AZAKO Sp. z o.o., Dzielna 32dB, 26-300 Opoczno		
Nazwa i adres obiektu:		
Sieć elektroenergetyczna średniego napięcia		
Potok Wielki, gm. Jędrzejów, pow. jędrzejowski, woj. świętokrzyskie		
Stadium:	Nr projektu:	Nr umowy:
Uzgodnienie	K.PTK.190052	938/LZA/MC/2019
Projektował:	Nr uprawnień:	Podpis:
Paweł Kowalczyk	LOD/1927/POOE/12	
Asystował:	Nr uprawnień:	Podpis:
Krzyszian Słezak		

Numer JCWPd: 100		Powierzchnia JCWPd [km ²]: 2221.5	
Identyfikator UE:		PLGW2000100	
Położenie administracyjne			
Województwo	Powiat	Gminy	
małopolskie	dąbrowski	Bolesław, Gręboszów	
	miechowski	Kozłów, Książ Wielki	
śląskie	zawierciański	Szczekociny (obszar wiejski cz. 1 i cz. 2), Żarnowiec	
świętokrzyskie	buski	Busko-Zdrój (miasto), Busko-Zdrój (obszar wiejski), Nowy Korczyn, Solec-Zdrój, Stopnica (cz. 1), Wiślica	
	jędrzejowski	Imielno, Jędrzejów (miasto), Jędrzejów (obszar wiejski), Małogoszcz (miasto), Małogoszcz (obszar wiejski), Nagłowice, Oksa, Sędziszów (miasto), Sędziszów (obszar wiejski), Słupia (Jędrzejowska), Sobków, Wodzisław	
	kazimierski	Czarnocin, Kazimierza Wielka (obszar wiejski), Opatowiec	
	kielecki	Chęciny (obszar wiejski), Chmielnik (obszar wiejski), Morawica	
	pińczowski	Działoszyce (obszar wiejski), Kije, Michałów, Pińczów (miasto), Pińczów (obszar wiejski), Złota	
	włoszczowski	Krasocin, Moskorzew, Radków, Secemin, Włoszczowa (obszar wiejski)	
Współrzędne geograficzne		19°47'24.5647" - 20°52'34.6547" 50°17'04.6129" - 50°50'23.5068"	
Mapa z lokalizacją JCWPd			
			
Położenie geograficzne			
Region fizyczno-geograficzny (Kondracki, 2009)	Prowincja: Wyżyny Polskie (34)		
	Podprowincja: Wyżyna Małopolska (342)		
	Makroregion: Wyżyna Przedborska (342.1)		Mezoregiony: Niecka Włoszczowska (342.14) Pasma Przedborsko-Małogoskie (342.15)

		Wzgórza Łopuszańskie (342.16)		
	Makroregion: Niecka Nidziańska (342.2)	Mezoregiony: Płaskowyż Jędrzejowski (342.21) Wyżyna Miechowska (342.22) Płaskowyż Proszowicki (342.23) Garb Wodzisławski (342.24) Dolina Nidy (342.25) Niecka Solecka (342.26) Garb Pińczowski (342.27) Niecka Połaniecka (342.28)		
	Makroregion: Wyżyna Kielecka (342.3)	Mezoregion: Pogórze Szydłowskie (342.37)		
	Prowincja: Karpaty Zachodnie z Podkarpaciem Zachodnim i Północnym (51)			
	Podprowincja: Podkarpacie Północne (512)			
	Makroregion: Kotlina Sandomierska (512.4-5)	Mezoregiony: Nizina Nadwiślańska (512.41)		
Położenie hydrologiczne i hydrogeologiczne				
Dorzecze	Wisły			
Region wodny RZGW	Górnej Wisły RZGW Kraków			
Główna zlewnia w obrębie JCWPd (rząd zlewni)	Nida (II)			
Obszar bilansowy	K-05 Wisła od Dunajca do Wisłoki			
Region hydrogeolo- giczny (Paczyński, 1995)	X – środkowomałopolski, XI- nidziański; XIII- przedkarpacki			
Zagospodarowanie terenu (źródło: warstwa Corin Land Cover)				
% obszarów antropogenicznych		5,08		
% obszarów rolnych		75,40		
% obszarów leśnych i zielonych		18,62		
% obszarów podmokłych		0,22		
% obszarów wodnych		0,68		
HYDROGEOLOGIA				
Liczba pięter wodonośnych		4		
Charakterystyka pięter wodonośnych (od powierzchni terenu)				
Piętro czwartorzędowe	Stratygrafia	Litologia	Charakterystyka wodonośca	
	czwartorzęd	piaski, piaski ze żwirem	porowy	
	Charakter zwier- ciadła wody	Głębokość występowania warstw wodonośnych poziomu od – do [m]		
	swobodne	1-2		
	Parametry hydrogeologiczne warstwy wodonośnej			
	miąższość od –do	wsp. filtracji od -do	przewodność	odsączalność/ zasobność spręży- sta średnia
	[m]	[m/h]	[m ² /h]	
	5-25	0.003-0.36	0.02-10	-
	Typy chemiczne wód podziemnych (naturalne/ odbiegające od typów naturalnych)			
	Typy naturalne: HCO ₃ -Ca (wody wodorowęglanowo-wapniowe),			

		HCO ₃ -SO ₄ -Ca (wody wodorowęglanowo-siarczanowo-wapniowe)			
Piętro neogeńskie (występuje lokalnie -północno-wschodnia część JCWPd)	Stratygrafia	Litologia		Charakterystyka wodonośca	
	neogen (miocen)	piaski		szczelinowo-porowy	
	Charakter zwierciadła wody	Głębokość występowania warstw wodonośnych poziomu od – do [m]			
	swobodne, częściowo napięte	5-20			
	Parametry hydrogeologiczne warstwy wodonośnej				
	miąższość od –do	wsp. filtracji od -do		przewodność	odsączalność/ zasobność sprężysta średnia
	[m]	[m/h]		[m ² /h]	
	10-50	0.003-0.036		0.03-2	-
	Typy chemiczne wód podziemnych (naturalne/ odbiegające od typów naturalnych)				
	Typy naturalne: HCO ₃ -Ca (wody wodorowęglanowo-wapniowe)				
Piętro kredowe	Stratygrafia	Litologia		Charakterystyka wodonośca	
	kreda górna	margle		szczelinowy	
	Charakter zwierciadła wody	Głębokość występowania warstw wodonośnych poziomu od – do [m]			
	swobodne, lokalnie napięte	2-50			
	Parametry hydrogeologiczne warstwy wodonośnej				
	miąższość od –do	wsp. filtracji od -do		przewodność	odsączalność/ zasobność sprężysta średnia
	[m]	[m/h]		[m ² /h]	
	10-100	0.003-0.36		0.03-20	-
	Typy chemiczne wód podziemnych (naturalne/ odbiegające od typów naturalnych)				
	Typy naturalne: HCO ₃ -Ca (wody wodorowęglanowo-wapniowe), HCO ₃ -Ca-Mg (wody wodorowęglanowo-wapniowo-magnezowe)				
Piętro jurajskie (występuje lokalnie – w północno-wschodniej części JCWPd)	Stratygrafia	Litologia		Charakterystyka wodonośca	
	jura górna	wapienie, margle		szczelinowo-krasowy, szczelinowy	
	Charakter zwierciadła wody	Głębokość występowania warstw wodonośnych poziomu od – do [m]			
	swobodne, lokalnie napięte	5-40			
	Parametry hydrogeologiczne warstwy wodonośnej				
	miąższość od –do	wsp. filtracji od -do		przewodność	odsączalność/ zasobność sprężysta średnia
	[m]	[m/h]		[m ² /h]	
	10-150	0.003-0.36		0.03-40	-
	Typy chemiczne wód podziemnych (naturalne/ odbiegające od typów naturalnych)				
	Typy naturalne: HCO ₃ -Ca-Mg (wody wodorowęglanowo-wapniowo-magnezowe)				
Zagrożenie suszą (źródło: IMGW)		Liczba niżówek (susze hydrologiczne) Państwowe Gospodarstwo Wodne w latach 1951-2000:			

<p>Zagrożenie podtopieniami (źródło: Mapa obszarów zagrożonych podtopieniami, 2007)</p>	<p style="text-align: center;">8-15</p>  <p>Objaśnienia:</p> <table border="0"> <tr> <td></td> <td></td> </tr> <tr> <td></td> <td></td> </tr> <tr> <td></td> <td></td> </tr> <tr> <td></td> <td></td> </tr> </table>								
<p style="text-align: center;">Schemat krążenia wód</p> <p>Zasilanie warstw wodonośnych odbywa się przez infiltrację opadów atmosferycznych. Moduł infiltracji efektywnej jest bardzo zróżnicowany przestrzennie. Zależy od wielkości opadów i przepuszczalności skał odsłaniających się na powierzchni terenu. Średnia jego wartość jest zbliżona do modułu odpływu podziemnego ze zlewni Nidy i wynosi około $270 \text{ m}^3/\text{d} \cdot \text{km}^2$.</p> <p>W północno-zachodniej części JCWPd, na odcinku gdzie jej granica biegnie wzdłuż północno-wschodniej granicy niecki miechowskiej ma miejsce niewielki dopływ boczny z sąsiedniej JCWPd nr 101. Pozostałe granice są hydrodynamiczne i biegną po działach wód podziemnych, które z pewnym przybliżeniem pokrywają się z działami wód powierzchniowych zlewni cząstkowej rzeki Nidy poniżej ujścia Czarnej Nidy. Naturalnymi strefami drenażu wewnątrz JCWPd są rzeki i cieki powierzchniowe z tym, że dla głębiej położonych warstw wodonośnych są to głównie rzeka Nida i jej dopływ Mierzawa. Funkcję drenażu pełnią również liczne ujęcia wód podziemnych (studnie wiercone i kopane). Kierunki krążenia wód podziemnych są często bardzo skomplikowane ze względu na zróżnicowaną przepuszczalność warstw wodonośnych i występowanie pomiędzy nimi utworów półprzepuszczalnych. Generalnie jednak wody wszystkich pięter/poziomów wodonośnych odpływają do naturalnych stref drenażu. Oddziaływanie ujęć zaburza naturalne kierunki krążenia wód podziemnych tylko lokalnie i na niewielkich obszarach. We wschodniej części terenu, w rejonie Buska-Zdroju zmiany ciśnień piezometrycznych spowodowane eksploatacją leczniczych wód siarczkowych z poziomu górnokredowego (piaskowców i piasków cenomanu) powodują miejscami mieszanie się wód słodkich i zmineralizowanych.</p>									



Ekosystemy wód powierzchniowych i ekosystemy lądowe zależne od wód podziemnych

Udział zasilania podziemnego w odpływie całkowitym rzek w obrębie JCWPd	51%
Ekosystemy lądowe zależne od wód podziemnych (źródło: warstwa GIS)	Mokradła (28% powierzchni obszarów chronionych)
Ocena stanu JCWPd, w zależności od oddziaływań wód podziemnych na ekosystemy lądowe zależne od wód podziemnych, 2012 r.	dobry DW (dostateczna wiarygodność)

Obszary chronione w granicach JCWPd

Rezerваты:

Gaj
 Lubcza
 Polana Polichno
 Wroni Dół
 Skorocice
 Krzyżanowice
 Pieczyska
 Grabowiec
 Winiary Zagojskie
 Góry Wschodnie
 Owczary
 Kwiatówka
 Lipny Dół koło Książa Wielkiego
 Skotniki Górne
 Przęślin
 Skowronno
 Wzgórza Sobkowskie

Państwowe Gospodarstwo Wodne
 Wódny
 Zarząd Zlewniarki Nidziańskiej
 ul. Robotnicza 5, 25-062 Kielce

Sieć Natura 2000 - specjalne obszary ochrony siedlisk:

PLH260003

Ostoja Nidziańska

PLH260029	Ostoja Kozubowska	
PLH260027	Ostoja Gaj	
PLH260017	Dolina Górnej Mierzawy	
PLH260013	Dolina Białej Nidy	
PLH260034	Ostoja Szaniecko-Solecka	
PLH260020	Dolina Mierzawy	
PLH120056	Kwiatówka	
PLH260033	Ostoja Stawiany	
PLH260032	Ostoja Sobkowsko-Korytnicka	
<u>Sieć Natura 2000 - obszary specjalnej ochrony ptaków:</u>		
PLB260001	Dolina Nidy	
Antropopresja		
Leje depresji (lej regionalny-lokalny) związane z poborem wód podziemnych, odwodnieniami kopalnianymi, wpływem aglomeracji itp. (źródło: Mapa hydrogeologiczna Polski 1:50 000, Aktualizacja warstw informacyjnych bazy danych GIS Mapy hydrogeologicznej Polski "hydrodynamika głównego użytkowego poziomu wodonośnego (GUPW) i pierwszego poziomu wodonośnego (PPW)", 2012.)	Leje depresji z odwodnienia górniczego o charakterze lokalnym.	
Ingresja lub ascenzja wód słonych do wód podziemnych	We wschodniej części JCWPd istnieje kontakt wód słodkich i zmineralizowanych.	
Sztuczne odnawianie zasobów	Brak	
Pobór wód [tys m³ rok] – pobór rejestrowany – rok 2011		
dla zaopatrzenia ludności w wodę, przemysłu i inne	5 039,37	
z odwodnienia kopalnianego	1 623,97	
Zasoby wód podziemnych dostępne do zagospodarowania [m³/d]		
zasoby	202 847	
% wykorzystania zasobów	9	
Obszarowe źródła zanieczyszczeń		
Obszary szczególnie narażone na zanieczyszczenia azotanami pochodzenia rolniczego (źródło: warstwa GIS – OSN (Obszary Szczególnie Narażone))	Brak	
Obszary zurbanizowane	Miasta o liczbie mieszkańców od 10 tys. do 50 tys.	Pińczów, Jędrzejów, Busko-Zdrój
	Miasta o liczbie mieszkańców od 50 tys. do 200 tys.	-
	Miasta o liczbie mieszkańców powyżej 200 tys.	-
Ocena stanu JCWPd, 2012 r.		
Stan ilościowy	dobry	
Stan chemiczny	dobry	
Ogólna ocena stanu JCWPd	dobry	
Ocena ryzyka niespełnienia celów środowiskowych	niezagrożona	
Przyczyna zagrożenia nieosiągnięcia celów środowiskowych	-	

Przegląd oddziaływań na JCWPd	
Presja na stan ilościowy	Ujęcia wód podziemnych. Oddziaływanie lokalne.
Presja na stan chemiczny	Miejscowości Sędziszów, Jędrzejów (wysypisko komunalne w Potoku Małym), Pińczów (zakłady przetwórstwa owocowego „GOMAR”), Busko-Zdrój. Zanieczyszczenia lokalne.

Państwowe Gospodarstwo Wodne
Wody Polskie
Zespół „Ślewnia w Kielcach”
ul. Robotnicza 5, 25-662 Kielce

99/183/06/2021

Jędrzejów, dnia 25.06.2021 r.



Państwowe
Gospodarstwo Wodne
Wody Polskie

KR.1.2.434.5.2021.EP

PGE Dystrybucja S.A.

z siedzibą w Lublinie
ul. Garbarska 21 A
20 – 340 Lublin
/Inwestor/

AZAKO**Pani Karolina Zalega**

Dzielna 32dB
26 – 300 Opoczno
/ Pełnomocnik Inwestora /

W odpowiedzi na pismo znak: K.PTK.190052 z dnia 10.06.2021 r. w sprawie zmiany lokalizacji projektowanego przekroczenia cieku naturalnego – Cieku od Potoka, siecią elektroenergetyczną średniego napięcia w ramach inwestycji pn.: „**PBW przebudowa linii SN GPZ Jędrzejów 1 – Wodzisław odgańlenia: bramka nr 1241 – Potok Mały 3,4 – Potok Wielki 3,4 – Potok dziadówki – Potok RSP w msc. Potok, gm. Jędrzejów – etap II.1 – RE Kielce**”, Państwowe Gospodarstwo Wodne Wody Polskie Nadzór Wodny w Jędrzejowie informuje, że nowa lokalizacja przejścia znajduje się w km 4+814 Cieku od Potoka. W sprawie warunków technicznych przekroczenia i usytuowania w/w kabla energetycznego pod przepustem drogowym należy zwrócić się do właściwego zarządcy drogi.

Ponadto informuję, że pozostałe zalecenia i opinia wyrażona przy piśmie znak: KR.1.2.434.5.2021.EP z dnia 09.02.2021 r. pozostają bez zmian.

Kierownik
Nadzoru Wodnego

Andrzej Sito

Państwowe Gospodarstwo Wodne
Wody Polskie
Zakład Nadzoru Wodnego w Kielcach
ul. Robotnicza 5, 25-062 Kielce

Otrzymują:

1. Adresat / Pełnomocnik Inwestora + RODO/.
2. a/a.

Państwowe Gospodarstwo Wodne Wody Polskie
Nadzór Wodny Jędrzejów
ul. Przypkowskiego 26 A
28-300 Jędrzejów
tel.: +48 41 386 23 21 / +48 502 521 043 / fax: +48 41 386 23 21 / e-mail: nwjedrzejow@wody.gov.pl

Za zgodność z oryginałem
mgr inż. Paweł Kowalczyk
Uprawnienia budowlane do projektowania
bez ograniczeń w specjalności instalacyjnej
w zakresie sieci, instalacji i urządzeń
elektrycznych i elektroenergetycznych
nr ewid. LO: www.wody.gov.pl

KLAUZULA INFORMACYJNA
DOTYCZĄCA PRZETWARZANIA DANYCH OSOBOWYCH

Zgodnie z art. 13 ust. 1 i 2 rozporządzenia Parlamentu Europejskiego i Rady (UE) 2016/679 z dnia 27 kwietnia 2016 r. w sprawie ochrony osób fizycznych w związku z przetwarzaniem danych osobowych i w sprawie swobodnego przepływu takich danych oraz uchylenia dyrektywy 95/46/WE (ogólne rozporządzenie o ochronie danych osobowych) (dalej jako: RODO) Państwowe Gospodarstwo Wodne Wody Polskie informuje, iż:

- 1) Administratorem Pani/Pana danych osobowych jest Państwowe Gospodarstwo Wodne Wody Polskie z siedzibą w Warszawie, przy ul. Żelaznej 59A, 00-848 Warszawa (dalej jako: PGW WP).
- 2) Kontakt z Inspektorem Ochrony Danych w PGW WP możliwy jest pod adresem e-mail: iod@wody.gov.pl lub listownie pod adresem: Państwowe Gospodarstwo Wodne Wody Polskie z siedzibą w Warszawie, przy ul. Żelaznej 59A, 00-848 Warszawa z dopiskiem „Inspektor Ochrony Danych”.
- 3) Pani/Pana dane osobowe przetwarzane będą w celu rozpatrzenia wniosku o przyjęcie zgłoszenia wodnoprawnego (podstawa prawna: art. 6 ust. 1 lit. c RODO w związku z art. 421 i art. 423 ust. 2 ustawy z dnia 20 lipca 2017 r. – Prawo wodne (tj. Dz. U. z 2021 r. poz. 624)).
- 4) Odbiorcą Pani/Pana danych osobowych będą mogą być jedynie podmioty upoważnione na podstawie przepisów prawa.
- 5) Pani/Pana dane osobowe nie będą przekazywane do państwa trzeciego lub organizacji międzynarodowej.
- 6) Pani/Pana dane osobowe będą przechowywane przez wymagany przepisami prawa okres co najmniej 10 lat, niezbędny do realizacji wskazanego w pkt 3 celu przetwarzania oraz zgodnie z przepisami wydanymi na podstawie art. 6 ust. 2 ustawy z dnia 14 lipca 1983 r. o narodowym zasobie archiwalnym i archiwach (t.j. Dz. U. z 2019 r. poz. 553 z późn. zm.) – Jednolity Rzeczowy Wykaz Akt w PGW WP).
- 7) W związku z przetwarzaniem Pani/Pana danych osobowych przysługują Pani/Panu następujące uprawnienia:
 - a) prawo dostępu do danych osobowych Pani/Pana dotyczących, w tym prawo do uzyskania kopii tych danych (podstawa prawna: art. 15 RODO),
 - b) prawo do żądania sprostowania (poprawiania) danych osobowych Pani/Pana dotyczących – w przypadku, gdy dane są nieprawidłowe lub niekompletne (podstawa prawna: art. 16 RODO),
 - c) prawo do żądania ograniczenia przetwarzania danych osobowych Pani/Pana dotyczących (podstawa prawna: art. 18 RODO).
- 8) W związku z przetwarzaniem Pani/Pana danych osobowych przysługuje Pani/Panu prawo wniesienia skargi do Prezesa Urzędu Ochrony Danych Osobowych, gdy uzna Pani/Pan, że przetwarzanie danych osobowych Pani/Pana dotyczących narusza przepisy RODO (podstawa prawna: art. 77 RODO).
- 9) Podanie przez Pana/Panią danych osobowych jest niezbędne w celu rozpatrzenia wniosku o przyjęcie zgłoszenia wodnoprawnego. Jest Pani/Pan zobowiązana/y do ich podania, a konsekwencją niepodania danych osobowych będzie pozostawienie wniosku o wydanie pozwolenia wodnoprawnego bez rozpoznania.
- 10) Pani/Pana dane osobowe nie będą przetwarzane w sposób zautomatyzowany i nie będą podlegały profilowaniu.

Państwowe Gospodarstwo Wodne
Wody Polskie
Zarząd Zlewni w Kielcach
ul. Robotnicza 5, 25-662 Kielce

Za zgodność z oryginałem
mgr inż. Paweł Kowalczyk
Uprawnienia budowlane do projektowania
bez ograniczeń w specjalności instalacyjnej
w zakresie sieci, instalacji i urządzeń
elektrycznych i elektroenergetycznych
nr ewid. LOD/1927/PKOE/11



Państwowe
Gospodarstwo Wodne
Wody Polskie

99138410212024
Jędrzejów, dnia 09.02.2021 r.

KR.1.2.434.5.2021.EP

PGE Dystrybucja S.A.

z siedzibą w Lublinie
ul. Garbarska 21 A
20 – 340 Lublin
/Inwestor/

AZAKO

Pani Karolina Zalega
Dzielna 32dB
26 – 300 Opoczno
/ Pełnomocnik Inwestora /

W odpowiedzi na pismo znak: K.PTK.190052 z dnia 28.01.2021 r. dotyczące wyrażenia opinii w sprawie przedłożonego projektu zagospodarowania terenu dla inwestycji pn.: „**PBW przebudowa linii SN GPZ Jędrzejów 1 – Wodzisław odgałęzienia: bramka nr 1241 – Potok Mały 3,4 – Potok Wielki 3,4 – Potok dziadówki – Potok RSP w msc. Potok, gm. Jędrzejów – etap II.1 – RE Kielce**”, Państwowe Gospodarstwo Wodne Wody Polskie Nadzór Wodny w Jędrzejowie informuje, że zgodnie z ewidencją urządzeń melioracji wodnych oraz zmeliorowanych gruntów prowadzoną w oparciu o art. 196 ust. 14 ustawy z dnia 20 lipca 2017 r. – Prawo wodne (t.j. Dz. U. z 2020 r., poz. 310 z późn. zm.) na trasie przedmiotowej inwestycji występuje kolizja z ciekim naturalnym – Ciekim od Potoka (dz. nr ew. 1376) oraz urządzeniami melioracji wodnych – siecią drenarską wykonaną na obiekcie „Słaboszowice”, gmina Jędrzejów, powiat jędrzejowski, woj. świętokrzyskie.

W przypadku przejścia projektowaną siecią kablową pod Ciekim od Potoka w km 4 + 797 zaleca się:

- 1) inwestycję zaprojektować w miejscach wskazanych na załącznikach graficznych;
- 2) przejścia pod w/w ciekim zaprojektować metodą przewiertu sterowanego na głębokości minimum 1,5 m licząc od istniejącego dna cieku do górnej krawędzi rury osłonowej,
- 3) miejsce przekroczenia należy oznakować w terenie w sposób widoczny i trwały po obu stronach cieku w osi przejścia,
- 4) zawrzeć graficzne i opisowe przedstawienie zajętości gruntu pokrytego wodą w obrębie przekroczenia zlokalizowanego pod dnem cieku,
- 5) przyległy teren wokół prowadzonych prac należy przywrócić do stanu pierwotnego,
- 6) projekt budowy przedmiotowej sieci kablowej w zakresie przejścia pod ciekim należy przedłożyć do tut. Nadzoru Wodnego w Jędrzejowie celem uzgodnienia,
- 7) za prawidłowe wykonanie oraz ewentualne szkody na rzecz osób trzecich powstałe w trakcie realizacji robót jak i późniejszej eksploatacji, odpowiedzialność ponosi inwestor,
- 8) po zakończeniu realizacji inwestycji należy wykonać powykonawczą inwentaryzację geodezyjną przejścia pod ciekim i złożyć ją w Zarządzie Zlewni w Kielcach,
- 9) o terminie rozpoczęcia i zakończenia przedmiotowych prac powiadomić Nadzór Wodny w Jędrzejowie.

Zgodnie z art. 389 pkt. 9 ustawy z dnia 20 lipca 2017 r. – Prawo wodne (t.j. Dz. U. z 2020 r., poz. 310 z późn. zm.) „na prowadzenie przez wody powierzchniowe płynące ..., przewodów w rurociągach osłonowych...” jest wymagane uzyskanie pozwolenia wodnoprawnego. Zakres pozwolenia wodnoprawnego opisany jest w art. 409 tejże ustawy.

Państwowe Gospodarstwo Wodne
Wody Polskie
Zarząd Zlewni w Kielcach
ul. Robotnicza 5, 25-662 Kielce

Zgodność z oryginałem
mgr inż. Paweł Wójcik
Uprawnienia budowlane do projektowania
bez ograniczeń w specjalności instalacji
w zakresie sieci, instalacji i urządzeń
elektrycznych i elektroenergetycznych
nr ewid. LOD/1927/P00E/17

W przypadku uszkodzenia urządzeń wodnych tj. sieci drenarskiej (zbieraczy, sączków), podczas wykonywania prac budowlanych, celem zachowania ich drożności, inwestor ponosi pełną odpowiedzialność za ewentualnie powstałe szkody, na rzecz osób trzecich, wynikłe z uszkodzenia urządzeń. Warunki przekroczenia sieci drenarskiej należy uzgodnić z użytkownikami urządzeń tj. Gminną Spółką Wodną w Jędrzejowie.

Prawo dysponowania gruntem działki pod ciekiem (nr ewid. 1376) Potok Wielki, gm. Jędrzejów, powiat jędrzejowski, woj. świętokrzyskie na w/w cel, zostanie wydane, na wniosek, przez Dyrektora Regionalnego Zarządu Gospodarki Wodnej w Krakowie po uzyskaniu stosownego pozwolenia wodnoprawnego oraz zostanie zawarta umowa użytkowania gruntu stanowiącego własność Skarbu Państwa.

Teren przeznaczony pod inwestycję nie znajduje się w obszarach szczególnego zagrożenia powodzią.

Realizacja w/w przedsięwzięcia winna odbywać się zgodnie z uzgodnieniami i decyzjami oraz przepisami odrębnymi.

Nadmieniam, że zgodnie z art. 196 pkt. 6 w/w Prawa wodnego ewidencję melioracji wodnych udostępnia się do wglądu nieodpłatnie. Wgląd w mapy ewidencyjne będzie możliwy po wcześniejszym umówieniu terminu wizyty.

Kierownik
Nadzoru Wodnego
Andrzej Sito

Otrzymują:

1. Adresat / Pełnomocnik Inwestora + RODO/.
2. a/a.

Państwowe Gospodarstwo Wodne Wody Polskie
Nadzór Wodny Jędrzejów
ul. Przypkowskiego 28 A
28-300 Jędrzejów
tel.: +48 41 386 23 21 / +48 502 521 942 / fax: +48 41 386 23 21 / e-mail: nwjedrzejow@wody.gov.pl

Państwowe Gospodarstwo Wodne
Wody Polskie
Zarząd Zlewni w Kielcach
ul. Robotnicza 5, 25-062 Kielce

Za zgodność z oryginałem
mgr inż. Paweł Kowalczyk
prawnienia budowlane do projektowania
z ograniczeniem w specjalności instalacyjnej
w zakresie sieci, instalacji i urządzeń
elektrycznych i elektroenergetycznych
nr ewid. L 00/1927/P/06/15

KLAUZULA INFORMACYJNA
DOTYCZĄCA PRZETWARZANIA DANYCH OSOBOWYCH

Zgodnie z art. 13 ust. 1 i 2 rozporządzenia Parlamentu Europejskiego i Rady (UE) 2016/679 z dnia 27 kwietnia 2016 r. w sprawie ochrony osób fizycznych w związku z przetwarzaniem danych osobowych i w sprawie swobodnego przepływu takich danych oraz uchylenia dyrektywy 95/46/WE (ogólne rozporządzenie o ochronie danych osobowych) (dalej jako: RODO) Państwowe Gospodarstwo Wodne Wody Polskie informuje, iż:

- 1) Administratorem Pani/Pana danych osobowych jest Państwowe Gospodarstwo Wodne Wody Polskie z siedzibą w Warszawie, przy ul. Żelaznej 59A, 00-848 Warszawa (dalej jako: PGW WP).
- 2) Kontakt z Inspektorem Ochrony Danych w PGW WP możliwy jest pod adresem e-mail: iod@wody.gov.pl lub listownie pod adresem: Państwowe Gospodarstwo Wodne Wody Polskie z siedzibą w Warszawie, przy ul. Żelaznej 59A, 00-848 Warszawa z dopiskiem „Inspektor Ochrony Danych”.
- 3) Pani/Pana dane osobowe przetwarzane będą w celu rozpatrzenia wniosku o przyjęcie zgłoszenia wodnoprawnego (podstawa prawna: art. 6 ust. 1 lit. c RODO w związku z art. 421 i art. 423 ust. 2 ustawy z dnia 20 lipca 2017 r. – Prawo wodne (tj. Dz. U. z 2020 r. poz. 310 z późn. zm.)).
- 4) Odbiorcą Pani/Pana danych osobowych będą mogą być jedynie podmioty upoważnione na podstawie przepisów prawa.
- 5) Pani/Pana dane osobowe nie będą przekazywane do państwa trzeciego lub organizacji międzynarodowej.
- 6) Pani/Pana dane osobowe będą przechowywane przez wymagany przepisami prawa okres co najmniej 10 lat, niezbędny do realizacji wskazanego w pkt 3 celu przetwarzania oraz zgodnie z przepisami wydanymi na podstawie art. 6 ust. 2 ustawy z dnia 14 lipca 1983 r. o narodowym zasobie archiwalnym i archiwach (t.j. Dz. U. z 2019 r. poz. 553 z późn. zm.) – Jednolity Rzeczowy Wykaz Akt w PGW WP).
- 7) W związku z przetwarzaniem Pani/Pana danych osobowych przysługują Pani/Panu następujące uprawnienia:
 - a) prawo dostępu do danych osobowych Pani/Pana dotyczących, w tym prawo do uzyskania kopii tych danych (podstawa prawna: art. 15 RODO),
 - b) prawo do żądania sprostowania (poprawiania) danych osobowych Pani/Pana dotyczących – w przypadku, gdy dane są nieprawidłowe lub niekompletne (podstawa prawna: art. 16 RODO),
 - c) prawo do żądania ograniczenia przetwarzania danych osobowych Pani/Pana dotyczących (podstawa prawna: art. 18 RODO).
- 8) W związku z przetwarzaniem Pani/Pana danych osobowych przysługuje Pani/Panu prawo wniesienia skargi do Prezesa Urzędu Ochrony Danych Osobowych, gdy uzna Pani/Pan, że przetwarzanie danych osobowych Pani/Pana dotyczących narusza przepisy RODO (podstawa prawna: art. 77 RODO).
- 9) Podanie przez Pana/Panią danych osobowych jest niezbędne w celu rozpatrzenia wniosku o przyjęcie zgłoszenia wodnoprawnego. Jest Pani/Pan zobowiązana/y do ich podania, a konsekwencją niepodania danych osobowych będzie pozostawienie wniosku o wydanie pozwolenia wodnoprawnego bez rozpoznania.
- 10) Pani/Pana dane osobowe nie będą przetwarzane w sposób zautomatyzowany i nie będą podlegały profilowaniu.

Państwowe Gospodarstwo Wodne
Wody Polskie
Zarząd Zlewni w Kielcach
ul. Robotnicza 5, 25-062 Kielce

Za zgodność z oryginałem
mgr inż. Paweł Kowalczyk
również upoważniony do projektowania
ograniczeń w specjalności instalacyjnej
w zakresie sieci, instalacji i urządzeń
elektrycznych i elektroenergetycznych
Lp. 13/07/1937/P00E/13

UPROSZCZONY WYPIS Z REJESTRU GRUNTÓW

z dnia: 11.12.2019

Jednostka rejestrowa : G.475

Lp	Podmiot ewidencyjny	Charakter własności / władania	Udział
1	SKARB PAŃSTWA	Władanie samoistne	1/1
2	POWIAT JĘDRZEJOWSKI UL.11 LISTOPADA 83, 28-300 JĘDRZEJÓW;	Trwały zarząd lub zarząd	1/1

Nr działki	Ark.	Położenie działki	Opis użytku	Oznaczenie użytków i konturów klasyfikac.	Pow. użytku [ha]	Pow. działki [ha]	Nr KW lub oznaczenie innych dokumentów
571	2	POTOK WIELKI	drogi	dr	5.1800	5.1800	
Id działki: 260202_5.0026.571		Wartość w tys. zł		Rejestr zabytków :		Rejon statystyczny :	
1060	3	POTOK WIELKI	drogi	dr	0.4900	0.4900	
Id działki: 260202_5.0026.1060		Wartość w tys. zł		Rejestr zabytków :		Rejon statystyczny :	

Razem powierzchnia działek :

5,6700 ha

Słownie : pięć ha. sześć tysięcy siedemset m. kwadr.

Wypis zawiera dane według stanu na dzień : 11.12.2019

Sporządzono dnia: 11.12.2019

Sporządził : Anna Kalisz

Anna Kalisz
podpis

11.12.2019

z up. Starosty Jędrzejowskiego

mgr inż. EDYTA GUZDZIK
podpis i pieczęć
Inspektor

Państwowe Gospodarstwo Wodne
Wzrost Polścis
Z siedzibą w Kielcach
ul. Różniacza 5, 25-662 Kielce

Za zgodność z oryginałem
mgr inż. Paweł Kowalczyk
Uprawnienia budowlane do projektowania
bez ograniczeń w specjalności instalacyjnej
w zakresie sieci, instalacji i urządzeń
elektrycznych i elektroenergetycznych
nr ewid. LOD/1927/P00E/1

GP/244/11/2021

**BURMISTRZ MIASTA
JĘDRZEJOWA**
Znak: GP.670.142.2021

Jędrzejów, 2021-12-20

K. PTK. 190052

**AZAKO Sp. z o.o.
Dzielna 32dB
26-300 Opoczno**

W odpowiedzi na pismo z dnia 09.12.2021 r. (data wpływu 16.12.2021 r.), w załączeniu przesyłam decyzję znak: GP.6733.24.2021 z dnia 17.11.2021 r. o ustaleniu lokalizacji inwestycji celu publicznego, z potwierdzeniem jej ostateczności.

Z poważaniem:

Z upoważnienia Burmistrza
SEKRETARZ GMINY

mgr Renata Kawiorska

Państwowe Gospodarstwo Wodne
Wody Prądkie
Zespół Zlewni w Kielcach
ul. Robotnicza 5, 25-662 Kielce

Za zgodność z oryginałem
mgr inż. Paweł Kowalczyk
Uprawnienia budowlane do projektowania
bez ograniczeń w specjalności instalacyjnej
w zakresie sieci, instalacji i urządzeń
elektrycznych i elektroenergetycznych
nr ewid. LOD/1927/P00F/11

BURMISTRZ MIASTA JĘDRZEJOWA

Znak: GP.6733.24.2021

Jędrzejów, 2021-11-17

DECYZJA Nr 25/21 O USTALENIU LOKALIZACJI INWESTYCJI CELU PUBLICZNEGO

Na podstawie art. 51 ust. 1 pkt. 2 w związku z art. 54 ustawy z dnia 27 marca 2003 r. o planowaniu i zagospodarowaniu przestrzennym (Dz. U. z 2021 r. poz. 741 z późn. zm.) oraz art. 104 ustawy z dnia 14 czerwca 1960 r. – Kodeks postępowania administracyjnego (Dz. U. z 2021 r. poz. 735 z późn. zm.)

po rozpatrzeniu wniosku złożonego przez:

Panią Karolinę Zalegę
działającą z pełnomocnictwa

PGE Dystrybucja S.A.
z siedzibą w Lublinie,
ul. Garbarska 21A, 20-340 Lublin

po dokonaniu uzgodnień wynikających z art. 53 ust. 4 ustawy z dnia 27 marca 2003 r. o planowaniu i zagospodarowaniu przestrzennym (Dz. U. z 2021 r. poz. 741 z późn. zm.)

USTALAM LOKALIZACJĘ INWESTYCJI CELU PUBLICZNEGO

dla inwestycji polegającej na:

**budowie sieci elektroenergetycznej średniego (15kV) i niskiego (0,4kV) napięcia
oraz budowie stacji transformatorowych kontenerowych SN/nN (15/0,4kV)**

przewidzianej do realizacji w gminie Jędrzejów na terenie:

**na części działek nr ewid. 1026/57, 1024, 987, 988, 1023, 1060, 1359/6, 1059/1, 1054,
571, 1116/1, 1117/2, 1270/2, 1118/12, 1118/9, 1014, 1013/3, 1020/7 - obręb Potok Wielki**

na działkach nr ewid. 1130, 1360/4, 1114, 1020/10, 1020/8 - obręb Potok Wielki

na działkach nr ewid. 704/3, 589/4, 592/1, 211/4, 591/1 - obręb Potok Mały

**na części działek nr ewid. 704/2, 589/6, 590/1, 590/2, 705/2, 593/3, 593/2, 451/2, 597/9, 597/10,
598/7, 599/2, 603/2, 709/1, 604/1, 605/1, 605/3, 622, 58/2, 58/1, 447/4, 211/1 - obręb Potok Mały**

określając:

Rodzaj inwestycji oraz ustalenia dotyczące funkcji zabudowy i zagospodarowania terenu:

- obiekt infrastruktury technicznej

Warunki i szczegółowe zasady zabudowy i zagospodarowania terenu wynikające z przepisów odrębnych:

1. w zakresie ochrony i kształtowania ładu przestrzennego:

a) linia zabudowy: nie określa się,

b) intensywność wykorzystania terenu:

- powierzchnia nowej zabudowy w stosunku do powierzchni terenu inwestycji:
nie większa niż 5%,

Państwowe Gospodarstwo Wodne
Vodny Zakład
Zarząd Terenów i Lasów
ul. Robotnicza 5, 24-602 Kielce

Za zgodność z oryginałem
mgr inż. Paweł Kowalczyk
Uprawnienia budowlane do projektowania
bez ograniczeń w specjalności instalacyjnej
w zakresie sieci, instalacji i urządzeń
elektrycznych i elektroenergetycznych
nr ewid. LOD/1927/P00E/17

- powierzchnia terenu biologicznie czynnego w stosunku do powierzchni inwestycji: nie mniej niż 90%,
- c) forma architektoniczna i gabaryty zabudowy – kontenerowa stacja transform (3 szt.) – wskazane parametry dotyczą każdego planowanego obiektu:
 - szerokość elewacji frontowej: od 2 m do 8 m,
 - wysokość górnej krawędzi elewacji frontowej: od 2 m do 4 m,
 - geometria dachu:
 - = układ i kąt nachylenia połaci dachowych: dach płaski ($<12^\circ$),
 - = wysokość głównej kalenicy/najwyższego punktu pokrycia dachu: od 2 m do 4 m,
 - = kierunek głównej kalenicy dachu w stosunku do frontu działki: nie określić z uwagi na układ i kąt nachylenia połaci dachowych.

2. w zakresie ochrony środowiska i zdrowia ludzi, przyrody i krajobrazu:

- a) planowana inwestycja położona jest:
 - poza miejscowością uzdrowską oraz obszarami ochrony uzdrowskiej,
 - poza obszarami występowania udokumentowanych złóż kopalin,
 - w granicach obszarów występowania udokumentowanych wód podziemnych: Główny Zbiornik Wód Podziemnych Nr 409 „Niecka Miechowska (część SE)”,
 - poza terenami zagrożonymi osuwaniem się mas ziemnych (zgodnie z danymi udostępnionymi przez Państwowy Instytut Geologiczny w ramach Systemu Ochrony Przeciwosuwiskowej),
 - poza granicami obszarów podlegających ochronie na podstawie ustawy z dnia 16 kwietnia 2004 r. o ochronie przyrody (Dz. U. z 2021 r. poz. 1098),
 - poza obszarami, o których mowa w art. 169 ust. 2 pkt 2 ustawy z dnia 20 lipca 2017 r. – Prawo wodne (Dz. U. z 2021 r. poz. 624 z późn. zm.),
- b) prowadzenie inwestycji powinno odbywać się zgodnie z zasadami określonymi w:
 - ustawie z dnia 16 kwietnia 2004 r. o ochronie przyrody (Dz. U. z 2021 r. poz. 1098),
 - ustawie z dnia 27 kwietnia 2001 r. Prawo ochrony środowiska (Dz. U. z 2020 r. poz. 1219 z późn. zm.),
 - ustawie z dnia 20 lipca 2017 r. Prawo wodne (Dz. U. z 2021 r. poz. 624 z późn. zm.),
- c) planowana inwestycja nie stanowi przedsięwzięcia określonego w rozporządzeniu Rady Ministrów z dnia 10 września 2019 r. w sprawie przedsięwzięć mogących znacząco oddziaływać na środowisko (Dz. U. z 2019 r. poz. 1839),
- d) w granicach działek objętych wnioskiem miejscowo występują grunty rolne klas II-III oraz grunty leśne. Zgodnie z art. 50 oraz art. 61 ust. 1 pkt 4 ustawy z dnia 27 marca 2003 r. o planowaniu i zagospodarowaniu przestrzennym (Dz. U. z 2021 r. poz. 741 z późn. zm.) wydanie decyzji o ustaleniu lokalizacji inwestycji celu publicznego jest możliwe w przypadku gdy teren nie wymaga uzyskania zgody na zmianę przeznaczenia gruntów rolnych i leśnych na cele nierolnicze i nieleśne lub jest objęty zgodą na zmianę przeznaczenia gruntów rolnych i leśnych na cele nierolnicze i nieleśne uzyskaną przy sporządzaniu miejscowego planu, który utracił moc na podstawie art. 67 ustawy z dnia 7 lipca 1994 r. o zagospodarowaniu przestrzennym (Dz. U. z 1999 r. Nr 15, poz. 139 z późn. zm.).

Uwzględniając powyższe wskazuje się, iż:

- w przypadku gruntów rolnych klasy II-III należy wskazać, iż realizacja inwestycji w przeważającej części nastąpi w charakterze liniowym (podziemnym) oraz ograniczyć się do bezpośredniego sąsiedztwa pasów drogowych lub granic nieruchomości, uznaje się, iż po zakończeniu robót budowlanych w ramach danego obszaru będzie istniała możliwość dalszego prowadzenia gospodarki rolnej, a tym samym realizacja inwestycji nie wymaga uzyskania zgody na zmianę przeznaczenia gruntów rolnych i leśnych na cele nierolnicze i nieleśne, o której mowa w art. 7 ust. 2 ustawy z dnia 3 lutego 1995 r. o ochronie gruntów rolnych i leśnych (Dz. U. z 2021 r. poz. 13)
- grunty leśne zlokalizowane są poza terenem inwestycji.

Mając na uwadze powyższe oraz definicję zawartą w art. 4 pkt 6 ustawy z dnia 1995 r. o ochronie gruntów rolnych i leśnych (Dz. U. z 2021 r. poz. 1326), zgodny z przeznaczeniem gruntów na cele nierolnicze lub nieleśne rozumie się ustalenie sposobu użytkowania gruntów rolnych oraz innego niż leśny sposób użytkowania gruntów leśnych, uznaje się, iż po zakończeniu robót budowlanych w danym obszarze będzie istniała możliwość dalszego prowadzenia gospodarki rolnej.

- miejscowym, który utracił moc na podstawie art. 67 ustawy z dnia 7 lipca 1994 r. o zagospodarowaniu przestrzennym (Dz. U. z 1999 r. Nr 15, poz. 139 z późn. zm.),
- w odległości większej niż:
 - = 40 m od osi istniejącej linii elektroenergetycznej o napięciu 220 kV lub większym,
 - = 70 m od osi istniejącej linii elektroenergetycznej o napięciu 750 kV lub większym,
 - = 65 m od osi gazociągu wysokiego ciśnienia o średnicy nie większej niż 500 mm,
 - = 100 m od osi gazociągu wysokiego ciśnienia o średnicy większej niż 500 mm.

6. ochrona obiektów budowlanych na terenach górniczych:

- a) planowana inwestycja położona jest poza granicami terenów górniczych wyznaczonych na podstawie ustawy z dnia 9 czerwca 2011 r. Prawo geologiczne i górnicze (Dz. U. z 2021 r. poz. 1420).

Linie rozgraniczające teren inwestycji wyznaczono w ramach załącznika nr 1 do niniejszej decyzji.

UZASADNIENIE

PGE Dystrybucja S.A. z siedzibą w Lublinie, działając przez pełnomocnika Panią Karolinę Zalegę, wystąpiła z wnioskiem o wydanie decyzji o ustaleniu lokalizacji inwestycji celu publicznego dla przedsięwzięcia polegającego na budowie sieci elektroenergetycznej średniego (15kV) i niskiego (0,4kV) napięcia oraz budowie stacji transformatorowych kontenerowych SN/nN (15/0,4kV) na terenie w/w działek ewidencyjnych w granicach obrębów Potok Wielki oraz Potok Mały w gminie Jędrzejów.

Zgodnie z art. 6 pkt 2 ustawy z dnia 21 sierpnia 1997 r. o gospodarce nieruchomościami (Dz. U. z 2020 r. poz. 1990 z późn. zm.), za cel publiczny uznaje się budowę i utrzymywanie ciągów drenażowych, przewodów i urządzeń służących do przesyłania lub dystrybucji płynów, pary, gazów i energii elektrycznej, a także innych obiektów i urządzeń niezbędnych do korzystania z tych przewodów i urządzeń. Przedmiotowa inwestycja podlega zatem zgodnie z art. 50 ust. 1 ustawy z dnia 27 marca 2003 r. o planowaniu i zagospodarowaniu przestrzennym (Dz. U. z 2021 r. poz. 741 z późn. zm.) procedurze uzyskiwania decyzji o ustaleniu lokalizacji celu publicznego.

Uwzględniając powyższe organ I instancji odpowiednio poprzez obwieszczenie i zawiadomienie poinformował strony o projektowanym zamierzeniu inwestycyjnym, wszczęciu postępowania administracyjnego oraz możliwości zapoznania się z aktami sprawy.

W dniu 07.10.2021 r. złożyła pismo Pani Wiesława Jach zam. Potok Wielki, będąca stroną w sprawie. Wnosząca poinformowała, że nie wyraża zgody na budowę stacji transformatorowej na działce nr 1130 w Potoku Wielkim, której jest właścicielką. Złożone zastrzeżenie przekazane zostało pismem z dnia 13.10.2021 r. do inwestora celem ustosunkowania się do jego treści.

Pismem z dnia 27.10.2021 r. inwestor ustosunkował się do pisma Pani Wiesławy Jach i wyjaśnił, że na działce nr 1130 w Potoku Wielkim, nie jest planowana budowa stacji transformatorowej, a budowa złącza kablowego średniego napięcia jako elementu sieci średniego napięcia oraz linii kablowej średniego napięcia, która została zaprojektowana po trasie istniejącej na działce nr 1130 linii napowietrznej przeznaczonej do rozbiórki. Inwestor wyjaśnił, że takie rozwiązanie projektowe uzasadnione jest względami technicznymi a samo złącze zostanie zlokalizowane przy granicy działki, tak aby w jak najmniejszym stopniu ograniczyć uciążliwość w korzystaniu z nieruchomości. Inwestor dodał, że sprawa udostępnienia nieruchomości będzie przedmiotem odrębnych negocjacji.

Pismem z dnia 02.11.2021 r. Pani Wiesława Jach ponowiła swoje zastrzeżenia. W odpowiedzi, tutejszy organ w dniu 03.11.2021 r. przesłał wyjaśnienia inwestora z dnia 27.10.2021 r. w kwestii nurtującej wnoszącą.

Ustosunkowując się do powyższego wyjaśnić należy, że kwestie udostępnienia nieruchomości na potrzeby realizacji inwestycji, nie są rozstrzygane na etapie ustalania lokalizacji inwestycji celu publicznego dla wymienionego na wstępie przedsięwzięcia inwestycyjnego. Stanowią one będą przedmiot negocjacji pomiędzy zainteresowanymi stronami a inwestorem, poza prowadzonym postępowaniem, przed wystąpieniem inwestora o pozwolenie na budowę.

Niniejsza decyzja rozstrzyga jedynie o możliwości realizacji inwestycji w wyznaczonych decyzją liniach rozgraniczających teren inwestycji przy uwzględnieniu przepisów szczególnych, w tym techniczno – budowlanych, Polskich Norm a także zgodnie z zasadami wiedzy technicznej, w sposób gwarantujący spełnienie wymogów określonych w ustawie Prawo Budowlane, nie uprawnia do rozpoczęcia robót budowlanych.

Państwowe Gospodarstwo Wodne
Wody Polskie
Zarząd Zlewni w Kiełbach
ul. Robotnicza 5, 25-600 Kiełce

Za zgodność z oryginałem
mgr inż. Paweł Kowalczyk
Uprawnienia budowlane do projektowania
bez ograniczeń w specjalności instalacyjnej
w zakresie sieci, instalacji i urządzeń
elektrycznych i elektroenergetycznych
nr ewid. LOD/1927/P00E/12

samym teren inwestycji nie wymaga uzyskania zgody na zmianę przeznaczenia gruntów rolnych i leśnych na cele nierolnicze i nieleśne, o której mowa w art. 7 ust. 2 ustawy z dnia 3 lutego 1995 r. o ochronie gruntów rolnych i leśnych (Dz. U. z 2021 r. poz. 1326),

- e) w liniach rozgraniczających teren inwestycji występują urządzenia melioracji wodnych - sieć drenarska. W przypadku kolizji z w/w urządzeniami, zobowiązuje się inwestora do wykonania na własny koszt naprawy lub przełożenia sieci drenarskiej w taki sposób, aby funkcjonalność jej nie została zmieniona – wszelkie nieprawidłowości lub szkody powstałe z w/w tytułu obciążają inwestora. Jednocześnie informuje się, o konieczności uzyskania pozwolenia wodnoprawnego w przypadku przebudowy urządzeń melioracji wodnych, która wynika z art. 389 pkt 6 w związku z art. 17 ust. 1 pkt 4 ustawy z dnia 20 lipca 2017 r. – Prawo wodne (t. j. Dz. U. z 2021 r. poz. 624 ze zm.).
- f) z uwagi na lokalizację w granicach terenu inwestycji obiektów i urządzeń infrastruktury technicznej na etapie projektowania i realizacji inwestycji szczególnie należy uwzględnić warunki wynikające z:
 - Rozporządzenia Ministra Infrastruktury z dnia 6 lutego 2003 r. w sprawie bezpieczeństwa i higieny pracy podczas wykonywania robót budowlanych (Dz. U. z 2003 r. Nr 47, poz. 401),
 - Rozporządzenia Ministra Pracy i Polityki Socjalnej z dnia 26 września 1997 roku w sprawie ogólnych przepisów bezpieczeństwa i higieny pracy (Dz. U. z 2003 r. Nr 169, poz. 1650).

3. w zakresie ochrony dziedzictwa kulturowego i zabytków oraz dóbr kultury współczesnej:

- a) planowana inwestycja znajduje się poza obszarami objętymi formami ochrony zabytków, o których mowa w art. 7 ustawy z dnia 23 lipca 2003 r. o ochronie zabytków i opiece nad zabytkami (Dz. U. z 2021 r. poz. 710) oraz ujętymi w gminnej ewidencji zabytków,
- b) w trakcie prac ziemnych należy postępować zgodnie z art. 32 ust. 1 ustawy z dnia 23 lipca 2003 r. o ochronie zabytków i opiece nad zabytkami (Dz. U. z 2021 r. poz. 710).

4. w zakresie obsługi w zakresie komunikacji i infrastruktury technicznej:

- a) realizacja inwestycji w sąsiedztwie istniejących obiektów infrastruktury technicznej wymaga postępowania zgodnego z przepisami odrębnymi,
- b) w przypadku przebudowy sieci i urządzeń infrastruktury kolidujących z projektowaną inwestycją, wszelkie zmiany w przebiegu czy usytuowaniu obiektów infrastruktury należy uzgodnić z właściwym zarządcą sieci,
- c) obsługa komunikacyjna – zgodnie z przepisami odrębnymi,
- d) zaopatrzenie w wodę – nie dotyczy,
- e) zaopatrzenie w energię elektryczną oraz zasady realizacji inwestycji zgodnie z wytycznymi projektowymi oraz warunkami wydanymi przez zarządcę sieci,
- f) zaopatrzenie w gaz – nie dotyczy,
- g) zaopatrzenie w ciepło – nie dotyczy,
- h) gospodarka odpadami – nie dotyczy,
- i) odprowadzanie ścieków bytowych – nie dotyczy,
- j) odprowadzenie wód opadowych i roztopowych – do gruntu zgodnie z przepisami odrębnymi,
- k) miejsca postojowe – nie dotyczy.

5. w zakresie ochrony interesów osób trzecich:

- a) na etapie projektu i realizacji inwestycji należy:
 - zapewnić spełnienie wymagań ochrony interesów osób trzecich w rozumieniu ustawy z dnia 7 lipca 1994 r. – Prawo budowlane (Dz. U. z 2020 r. poz. 1333 z późn. zm.),
 - uwzględnić zasady wynikające z ustawy z dnia 21 marca 1985 r. o drogach publicznych (Dz. U. z 2021 r. poz. 1376 z późn. zm.),
- b) inwestycja nie może powodować ograniczeń w prawidłowym zagospodarowaniu terenów sąsiednich zgodnie z ich przeznaczeniem,
- c) działki związane z realizacją inwestycji położone są:
 - poza granicami terenów, związanych z realizacją zadań rządowych albo samorządowych, dotyczących inwestycji celu publicznego, o których mowa w art. 39 ust. 3 pkt 3 ustawy z dnia 27 marca 2003 r. o planowaniu i zagospodarowaniu przestrzennym - Inwestycji celu publicznego o znaczeniu ponadlokalnym określonych w planie zagospodarowania przestrzennego województwa, wskazanych w planie

Państwowe Gospodarstwo Wodne
Wody Polskie
Zarząd Zlewni w Kielcach
ul. Robotnicza 5, 25-662 Kielce

Za zgodność z oryginałem
mgr inż. Paweł Kowalczyk
Uprawnienia budowlane do projektowania
bez ograniczeń w specjalności instalacyjnej
w zakresie sieci, instalacji i urządzeń
elektrycznych i elektroenergetycznych
nr ewid. LOD/1927/PCOF/11

Postępowanie w sprawie udzielenia pozwolenia na budowę stanowić będzie kolejny etap przygotowania inwestycji do realizacji i prowadzone będzie przez Starostę Jędrzejowskiego, po złożeniu przez inwestora formalnego wniosku.

Analiza warunków i zasad zagospodarowania terenu oraz jego zabudowy wynikających z przepisów odrębnych oraz analiza stanu faktycznego oparta na zgromadzonym materiale dowodowym wykazała możliwość realizacji planowanego przedsięwzięcia.

Stwierdzając, iż planowana inwestycja spełnia warunek określony w art. 61 ust. 1 pkt 4 ustawy z dnia 27 marca 2003 r. o planowaniu i zagospodarowaniu przestrzennym (Dz. U. z 2021 r. poz. 741 z późn. zm.) orzeczono jak w sentencji.

Projekt decyzji został sporządzony przez osobę posiadającą kwalifikacje do wykonywania zawodu urbanisty na terytorium Rzeczypospolitej Polskiej uzyskane na podstawie ustawy z dnia 15 grudnia 2000 r. o samorządach zawodowych architektów, inżynierów budownictwa oraz urbanistów (Dz. U. z 2013 r. poz. 932 i 1650).

Pouczenie:

Zgodnie z art. 127 § 1 i 2 oraz art. 129 § 1 i 2 Kodeks postępowania administracyjnego (Dz. U. z 2021 r. poz. 735 z późn. zm.) od niniejszej decyzji przysługuje stronom prawo wniesienia odwołania do Samorządowego Kolegium Odwoławczego za pośrednictwem Burmistrza Miasta Jędrzejowa w terminie 14-tu dni od daty jej doręczenia.

Na podstawie art. 53 ust. 6 ustawy o planowaniu i zagospodarowaniu przestrzennym, ewentualne odwołanie od decyzji, powinno zawierać zarzuty odnoszące się do decyzji, określać istotę i zakres żądania będącego przedmiotem odwołania oraz wskazywać dowody uzasadniające to żądanie.

Zgodnie z art. 127a ustawy z dnia 14 czerwca 1960 r. Kodeks postępowania administracyjnego (Dz. U. z 2021 r. poz. 735 z późn. zm.) w trakcie biegu terminu do wniesienia odwołania strona może w formie oświadczenia, zrzec się prawa do wniesienia odwołania wobec organu administracji publicznej, który wydał decyzję. Z dniem doręczenia Burmistrzowi Miasta Jędrzejowa oświadczenia o zrzeczeniu się prawa do wniesienia odwołania przez ostatnią ze stron postępowania, decyzja staje się ostateczna i prawomocna.

Jednocześnie informuję, iż w myśl art. 130 § 4 ustawy z dnia 14 czerwca 1960 r. Kodeks postępowania administracyjnego (Dz. U. z 2021 r. poz. 735 z późn. zm.) decyzja podlega wykonaniu przed upływem terminu do wniesienia odwołania, jeżeli jest zgodna z żądaniem wszystkich stron lub jeżeli wszystkie strony zrzekły się prawa do wniesienia odwołania.

Zgodnie z art. 55 ustawy z dnia 27 marca 2003 r. o planowaniu i zagospodarowaniu przestrzennym (Dz. U. z 2021 r. poz. 741 z późn. zm.) decyzja wiąże organ wydający decyzje o pozwoleniu na budowę.

Projekt decyzji sporządził:

mgr inż. arch. Łukasz Nitecki

Pobrano opłatę skarbową w wysokości 598 zł, zgodnie z ustawą o opłacie skarbowej z dnia 16.11.2006 r. (Dz. U. z 2020 r. poz. 1546 ze zm.).

Z up. Burmistrza
Naczelnik Urzędu
Zagospodarowania i Planowania
mgr inż. Dariusz Trębicki

Załączniki:

1. Załącznik graficzny nr 1 w skali 1:500

składający się z 6 arkuszy map

UWAGA: Ze względu na duży format oraz dużą liczbę stron postępowania załącznik graficzny do decyzji jest udostępniony stronom niniejszego postępowania administracyjnego w terminie 14 dni od daty otrzymania decyzji w Urzędzie Miejskim w godzinach od 7.30 do 15.30, po wcześniejszym telefonicznym uzgodnieniu wizyty z Wydziałem Zagospodarowania Przestrzennego tel. 41 36 610 10 w. 144, 142, w związku ze stanem z pandemią COVID-19.

Otrzymują:

1. strony wg wykazu znajdującego się w aktach sprawy
2. aa

JĘDRZEJÓW 20.12.2021 r.
STWIERDZA SIĘ, ŻE W USTAWOWYM TERMINIE
ŻADNA ZE STRON POSTĘPOWANIA ADMINISTRACYJNEGO
NIE WNIOSŁA ODWOŁANIA OD NINIEJSZEJ DECYZJI
I STAŁA SIĘ ONA OSTATECZNA W DZIU 16.12.2021 r.

Państwowe Gospodarstwo Wodne
Terytorialne
Zarząd Zlewni w Kielcach
ul. Robotnicza 5, 25-662 Kielce

Z upoważnienia Burmistrza
mgr inż. Paweł Kowalczyk
Przedstawicielstwa
mgr Renata Kowalczyk
Za zgodność z oryginałem
elektrycznych i elektroenergetycznych
nr ewid. LOD/1027/PGE